

# ВЕСТНИК

РОССЕЛЬХОЗЦЕНТРА №2 2022



## РОССЕЛЬХОЗЦЕНТР 15 ЛЕТ

в сфере услуг АПК



МИНИСТЕРСТВО  
СЕЛЬСКОГО ХОЗЯЙСТВА  
РОССИЙСКОЙ ФЕДЕРАЦИИ



Уважаемые коллеги!

Поздравляю вас с 15-летием со дня основания Федерального государственного бюджетного учреждения «Российский сельскохозяйственный центр».

Россельхозцентр прошел большой путь становления, точкой отсчета которого можно считать открытие еще в XIX веке первой в России станции испытания семян при Императорском ботаническом саду. Эта важнейшая работа про-

должалась и в советское, и в постсоветское время. У ее истоков стояли выдающиеся отечественные ученые, которые заложили фундамент современной методики анализа семенного материала.

Сегодня коллектив центра продолжает многолетние традиции, адаптируя их к современным условиям. Ежегодно выполняется экспертиза посевных качеств почти 10 млн тонн семян, проводится апробация 6,3 млн га сортовых посевов. Осуществляется фитосанитарный мониторинг более чем на 100 млн гектаров, что позволяет сохранять до 45% урожая сельскохозяйственных культур.

В настоящее время перед российским агросектором стоят глобальные цели, связанные с укреплением продовольственной безопасности и повышением эффективности сельхозпроизводства. Прежде всего, для этого важно обеспечить тесную связь между наукой, экспертизой и бизнесом. Убежден, что Россельхозцентр продолжит на высоком уровне выполнять возложенные на него задачи, способствуя динамичному развитию отрасли.

Благодарю вас за профессионализм и преданность выбранному делу. От всей души желаю благополучия, успехов и новых достижений!

Министр сельского хозяйства  
Российской Федерации

Д. Н. Патрушев

### В номере

- |   |   |   |
|---|---|---|
| <b>Стр.3</b> Заслужили авторитет и востребованность       | <b>Стр.11</b> Обсудили вопросы карантина растений           | <b>Стр.16</b> Поздравляем с наградой                            |
| <b>Стр.7</b> Агровыставка «Золотая осень»                 | <b>Стр.12</b> Калининград встречает гостей                  | <b>Стр.17</b> Научный совет Россельхозцентра работал в Иркутске |
| <b>Стр.8</b> Оценка последствий тайфуна в Приморском крае | <b>Стр.13</b> В центре внимания – биологизация              | <b>Стр.20</b> Филиалы ДФО встретились в Приморье                |
| <b>Стр.9</b> Учебный центр приглашает на обучение         | <b>Стр.14</b> Обсудили перспективы отечественной селекции   | <b>Стр.23</b> Донские аграрии выбирают биозащиту полей          |
| <b>Стр.10</b> Участие в международном тренинге            | <b>Стр.15</b> Стараемся соответствовать требованиям времени | <b>Стр.27</b> Скорая помощь для растений                        |
|   |   | <b>Стр.29</b> Хлеб – всему голова!                              |



КОМИТЕТ СОВЕТА ФЕДЕРАЦИИ  
ПО АГРАРНО-ПРОДОВОЛЬСТВЕННОЙ ПОЛИТИКЕ  
И ПРИРОДОПОЛЬЗОВАНИЮ



## Уважаемые коллеги, друзья!

От имени Комитета Совета Федерации по аграрно-продовольственной политике и природопользованию и от меня лично примите искренние поздравления с 15-летием образования Федерального государственного бюджетного учреждения

«Российский сельскохозяйственный центр».

За годы, прошедшие со дня его образования, была доказана жизнеспособность крупнейшей агрономической сети страны, созданной на базе семенных инспекций и территориальных станций защиты растений, ее высокая эффективность в выполнении задач, поставленных перед отраслью растениеводства в нашей стране. При этом продукция растениеводства во многом является базой формирования продовольственной безопасности России.

Сегодня ФГБУ «Россельхозцентр» динамично развивается, осваивает новые форматы, строит и открывает свои подразделения в 78 субъектах РФ. Ежегодно филиалами учреждения выполняется экспертиза посевных качеств семян, проводится апробация сортовых посевов, осуществляется фитосанитарный мониторинг. Благодаря этой систематической профессиональной работе за 15 лет значительно выросла доля высеваемых кондиционных семян. Такие достижения – результат напряженной, четкой и слаженной работы коллектива ФГБУ «Россельхозцентр», сотрудники которого выполняют свои обязанности на самом высоком профессиональном уровне.

Желаю работникам ФГБУ «Россельхозцентр» успехов в осуществлении намеченных планов, удачи во всем, крепкого здоровья и благополучия.

Председатель Комитета

А.П. Майоров



ГОСУДАРСТВЕННАЯ ДУМА  
ФЕДЕРАЛЬНОГО СОБРАНИЯ  
РОССИЙСКОЙ ФЕДЕРАЦИИ



## Уважаемые коллеги!

От лица Комитета по аграрным вопросам Государственной Думы Федерального Собрания Российской Федерации поздравляю всех сотрудников ФГБУ «Российский сельскохозяйственный центр» с юбилейной датой — пятнадцатилетием со дня образования учреждения.

Россельхозцентр, как и организации, которые он в 2007 году объединил в единую федеральную структуру, всегда шел в ногу с аграрной отраслью страны, оперативно откликаясь на вызовы времени и решая любые, даже самые сложные задачи, стоящие на пути ее развития.

Благодаря, в том числе, и вашим усилиям, сельское хозяйство страны не просто демонстрирует высокие темпы развития, но переходит сегодня в качественно иное состояние, вновь заняв заслуженное место одного из локомотивов российской экономики. Ваша деятельность дает реальные результаты, выраженные в улучшении качества семян, увеличении посевных площадей, засеянных отечественными сортами и гибридами, сбережении урожая, импортозамещении как семенного фонда, так и средств защиты растений и удобрений.

Безусловно, Государственная Дума делает и продолжит делать максимум возможного, чтобы законодательство было подспорьем в улучшении функционирования агропромышленного комплекса, а принимаемые новые нормативные правовые акты отражали компромисс между интересами граждан, государства и сельхозтоваропроизводителей.

Искренне жалею вам эффективной, результативной работы, энергии и сил в достижении личных целей, мира и спокойствия в ваших домах, взаимопонимания с близкими.

Председатель Комитета по аграрным вопросам  
Государственной Думы Федерального Собрания РФ

В. И. Кашин

# Заслужили авторитет и востребованность

*А.М. Малько, директор ФГБУ «Россельхозцентр»,  
доктор сельскохозяйственных наук*

В ноябре 2022 года исполнилось 15 лет со дня образования федерального государственного бюджетного учреждения «Российский сельскохозяйственный центр» (ФГБУ «Россельхозцентр», до 2012 года — ФГУ), объединившего в себе учреждения с многолетней и богатой историей — государственные семенные инспекции и государственные территориальные станции защиты растений в субъектах Российской Федерации. Его официальное международное название Federal State Budgetary Institution «Russian agricultural center».

Подводя некоторые итоги прошедших лет, можно уверенно сказать, что учреждение преодолело сложный и интенсивный путь развития, стало крупнейшим учреждением в АПК России, заслужило высокий авторитет и востребованность среди специалистов нашей страны и за ее пределами.

## Наша история

Истоки создания реорганизованных учреждений восходят к концу XIX — началу XX веков. На протяжении многих десятилетий их сотрудники вносили неоценимый профессиональный вклад в развитие растениеводства Российской империи, республик бывшего СССР и современной России. Они были хорошо известны любому специалисту сельского хозяйства страны. Мы по праву можем гордиться историей, опытом, профессиональным наследием поколений наших предшественников.

Переход к рыночным отношениям и проводившаяся в стране административная реформа существенно повлияли на деятельность всех государственных учреждений. В соответствии с Указом Президента от 9 марта 2004 года № 314 «О системе и структуре федеральных органов исполнительной власти» установлены следующие функции без возможности их совмещения: выработка государственной политики и правоустанавливающие функции; контроль и надзор; управление государственным имуществом; оказание государственных услуг.

В учреждениях, подведомственных Минсельхозу России, на тот момент эти функции сочетались. Встала задача их реорганизации для приведения в соответствие с требованиями административной реформы.

Автору, в то время начальнику Государственной семенной инспекции России, было поручено проанализировать возможные направления реформирования системы государственных семенных инспекций (76 учреждений с 1682 районными филиалами и штатной численностью более 12,5 тыс. единиц) с сохранением их финансирования из федерального бюджета. В начале 2005 г. нами было предложено преобразовать их в ФГУ «Россемицентр» с филиалами в субъектах Российской Федерации, в функции которого входило бы оказание государственных услуг в области семеноводства, определенных Федеральным законом от 17 декабря 1997 года № 149-ФЗ «О семеноводстве». Идея была поддержана Минсельхозом России и началась работа по подготовке соответствующего распоряжения Правительства РФ и согласованию необходимых документов.

Впоследствии, изучив концепцию и проекты документов предлагаемого учреждения, Минсельхоз России предложил дополнительно несколько вариантов реформ. Наиболее радикальным было объединение в одну структуру для выполнения услуг в области растениеводства 265 учреждений и их филиалов — госсемиинспекций по субъектам Российской Федерации, центров и станций



агрохимической службы, государственных территориальных станций защиты растений, «Росгоскарантина», «Российского фитоцентра» и «Агентства Лен» — с общей штатной численностью 25074 единицы. Ранее, в соответствии с поручением Минсельхоза России от 31 декабря 2003 года большинству этих учреждений уже были доведены задания по сокращению численности на 28%. Надзорные функции при этом планировалось передать во вновь созданный орган исполнительной власти — Россельхознадзор.

В результате предполагалось создать единое учреждение «Россельхозцентр» с филиалами в субъектах Российской Федерации и штатной численностью 14847 единиц. Самостоятельным в сфере растениеводства предполагалось оставить ФГУ «Госсорткомиссия».

Послемногочисленных дискуссий Правительственной комиссией по административной реформе (протоколы заседаний от 29 апреля 2005 года № 39 и от 23 декабря 2005 года № 47) было принято решение о создании ФГУ «Россельхозцентр». На первом этапе оно должно было объединить 74 территориальные станции защиты растений и 69 госсемиинспекций по субъектам Российской Федерации (6077 и 9847 штатных единиц на тот момент соответственно).

## Почему Госсемиинспекция?

Основой создаваемого учреждения стала Госсемиинспекция России.

Выбор ее для этих целей был неслучаен. Система госсеминальских учреждений существовала в виде отдельных учреждений, но в ней была строгая управленческая вертикаль. Это базировалось на мощной правовой базе, включающей Федеральный закон «О семеноводстве» и нормативные правовые документы, принятые в его развитие.

Особо стоит отметить Положения, утвержденные постановлением Правительства Российской Федерации от 15 октября 1998 г. № 1200 «Об утверждении положения о деятельности государственных инспекторов в области семеноводства с/х растений и положения о сортовом и семенном контроле с/х растений в Российской Федерации».

Среди многих важных аспектов, регулирующих деятельность госсеминальских учреждений страны, этот документ вводил иерархию должностей и соответствующую им форменную одежду. Существенную роль сыграло наличие сильного центрального аппарата Госсеминальских учреждений России в городе Москве, способного решать сложные задачи. В других реформируемых учреждениях ничего аналогичного не было, работали они в виде разрозненных юридических лиц.

К сожалению, в отличие от семеноводства, государственные услуги в области защиты растений не были определены федеральными законами. Их обоснование и сохранение на федеральном уровне в дальнейшем потребовало серьезных дополнительных усилий. В итоге правовым основанием для закрепления функции фитосанитарного мониторинга территории Российской Федерации стал Федеральный закон от 29 декабря 2006 года № 264-ФЗ «О развитии сельского хозяйства».

В перечень реорганизованных учреждений не вошли 11 ФГУ, переданные в соответствии с постановлением Правительства Российской Федерации № 754 от 8 декабря 2004 года в ведение Россельхознадзора. Это госсеминальские учреждения по Краснодарскому краю, Амурской, Белгородской, Ленинградской, Омской, Оренбургской областям и Республике Башкортостан, а также станции защиты рас-

тений по Нижегородской, Омской, Ростовской и Свердловской областям штатной численностью 1588 единиц. В то же время, в соответствии с распоряжением Правительства Российской Федерации от 13 августа 2006 года № 1114-р, ФГУ «Госсеминальские учреждения России» было передано 36 территориальных управлений Государственной хлебной инспекции.

Проекты документов о создании ФГУ «Россельхозцентр» разрабатывались нами и согласовывались в установленном порядке с соответствующими федеральными органами исполнительной власти (Минсельхоз, Минфин, Минэкономразвития, Минздравсоцразвития, Росимущество), возникающие замечания оперативно устранялись. В итоге Председатель Правительства Российской Федерации М. Е. Фрадков подписал распоряжение от 5 мая 2007 года № 566-р, давшее старт одновременной реорганизации 143 учреждений с созданием на их базе федерального государственного учреждения «Российский сельскохозяйственный центр» и его филиалов в субъектах Российской Федерации. Предельная штатная численность была установлена в количестве 12790 единиц.

Созданное учреждение является правопреемником реорганизованных учреждений.

### Дата создания

ФГУ «Россельхозцентр» было зарегистрировано Межрайонной ИФНС № 46 по г. Москве 2 ноября 2007 г., а до конца 2007 года были созданы филиалы в 78 регионах страны с наличием растениеводства. Количество районных отделов первоначально составило 1340. Это и сегодня самая широкая агрономическая сеть страны.

Успешное объединение такого количества отдельных юридических лиц в одно с созданием филиалов в течение полугода было беспрецедентным. Вся организационная, бухгалтерская, правовая и техническая работа по проведению процедур слияния и регистрации была возложена на коллектив Госсеминальских учреждений России и, несмотря на очень сжатые сро-

ки, была успешно выполнена в установленном порядке.

Важное содействие работе оказывали в то время Министр сельского хозяйства России Гордеев А. В., заместитель Министра Хамчиев Б. Б., директор департамента растениеводства Рябов В. Г. Впоследствии большое внимание развитию учреждения уделяли первый заместитель Министра Д. Х. Хатуов и директор департамента растениеводства П. А. Чекмарев. Хотелось бы отметить сотрудников Госсеминальских учреждений России, которые внесли значительный вклад в создание учреждения, но уже в нем не работают по разным причинам. Это безвременно ушедшие из жизни Трофимов Н. В., Уланов В. И., Коновалов Н. П., Верхотурцев Ф. А., работающие в других организациях Бондарева Е. М., Кирьякова Н. И. и находящиеся на заслуженном отдыхе Кокина Т. П., Козлова М. А. и другие.

### Оптимизация структуры

Создание ФГУ «Россельхозцентр» позволило решать проблемы финансирования реорганизуемых учреждений, оптимизации их структуры, сохранить федеральное имущество, снизить наметившуюся утечку квалифицированных кадров и начать выполнять основные функции — государственные услуги в области растениеводства.

Была создана вертикаль управления учреждением — функционирование филиалов учреждения имеет существенные особенности по сравнению с отдельными юридическими лицами. Руководители филиалов отбирались и назначались на конкурсной основе по согласованию с органами управления АПК субъектов Российской Федерации. Бывшие начальники госсеминальских учреждений назначены руководителями в 38% филиалов, станций защиты растений — в 34%, а 28% ранее работали в других организациях. Всем руководителям были поставлены четкие задачи по организации деятельности филиалов с ежеквартальной отчетностью.

Одновременно с созданием филиалов оптимизировалась их структура.

Например, специалистов, непосредственно выполнявших услуги в госминспекциях, было 40,5% от штатного состава, в станциях защиты растений — 32,7%, бухгалтерский аппарат соответственно занимал 5,5% и 4,2%, обслуживающий персонал — 24,2% и 24,1%. Часть дублирующих должностей сокращалась без ущерба для деятельности учреждения. Аналогично можно было поступить и с объектами недвижимости.

В итоге уже в первый год деятельности учреждения было сокращено более 3 тыс. штатных единиц и 400 районных отделов — при этом увеличилось количество межрайонных. Процесс укрупнения продолжается и сейчас. На 2022 год количество филиалов сократилось до 74, межрайонных и районных отделов — до 938. При этом зона их деятельности расширилась, и, соответственно, существенно выросла нагрузка на специалистов и производительность их труда. Важно, что более 80% сотрудников учреждения проживают в сельской местности. Сегодня это самая развитая агрономическая сеть нашей страны, представленная в 78 субъектах Российской Федерации и более чем в 1600 муниципальных образованиях. При значительном сокращении штатной численности доля кадров возрастом до 30 лет увеличилась более чем на 70%, а количество специалистов с высшим образованием — до 60%. В учреждении работает пять докторов и 94 кандидата наук. На октябрь 2022 года фактическая численность составляет 7064 единицы, из них 1970 мужчин и 5094 женщины. Средний возраст сотрудников — 48 лет.

### Гордимся своими кадрами

В учреждении сосредоточены лучшие специалисты страны в области узкоспециализированной агрономии — аналитики семян, апробаторы посевов, фитопатологи, энтомологи, гербологи, микробиологи и др. По их знаниям и опыту мы не уступаем аналогичным зарубежным организациям, и это ими признается. Однако по уровню применения современных технологий, оборудования мы, к сожалению, отстаем. Подготовка специ-

алистов по многим из направлений в России не ведется. Квалификация приобретается благодаря дополнительной переподготовке и многолетней практической работе. В качестве признания высоких заслуг специалистов учреждения за прошедшие годы более 1000 из них были поощрены ведомственными наградами Минсельхоза России разного уровня.

### Наши успехи

В короткой статье невозможно отразить все итоги многогранной работы ФГБУ «Россельхозцентр», наиболее важные из них следующие.

1. Налажено предоставление широкого спектра государственных услуг в области растениеводства, в том числе основных из них:

– мониторинг объемов и качества до 95% семенных ресурсов с/х культур в Российской Федерации;

– фитосанитарный мониторинг территории страны.

2. Активно развивается оказание внебюджетных услуг. Их объемы с 2007 по 2021 гг. выросли почти в 60 раз с 39 млн руб. до более чем 2,3 млрд руб. При этом общее бюджетное финансирование за этот же период увеличилось в 2,1 раза.

3. Производительность труда при определении посевных качеств семян повысилась в 2,8 раза, при фитосанитарном мониторинге — в 2 раза.

4. В 2009 году создана Система добровольной сертификации семян. В открытом доступе на 31 августа 2022 года размещены реестры выданных сертификатов (более 235 тыс.) и семеноводческих хозяйств (960). Эта информация востребована — количество просмотров пользователями на сайте более 1000 в месяц. В соответствии с требованиями законодательства ФГБУ «Россельхозцентр» проводит работу по аккредитации филиалов в национальной системе аккредитации. На 31 августа 2022 года в реестре аккредитованных лиц имеется 51 запись о филиалах, аккредитованных в качестве испытательных лабораторий и органов по сертификации. Работа в этом направлении продолжается.

5. Восстановлено полноформатное участие в деятельности Международной ассоциации тестирования семян (ISTA) и Организации экономического сотрудничества и развития (OECD, ОЭСР). Получена аккредитация в международной системе лесной сертификации PEFC. К середине 2022 года выдано 278 Международных оранжевых сертификатов ISTA для Турции, Саудовской Аравии, Египта, Сирии, Ирана, Китая, ЕС, Алжира, Иордании, Афганистана, Йемена, ОАЭ, Узбекистана, США, Судана, Марокко.

6. В соответствии с Программой национальной стандартизации с 2007 по 2021 годы в рамках Национального технического комитета по стандартизации (ТК 359 «Семена и посадочный материал») разработано 17 национальных стандартов ГОСТ Р и шесть межгосударственных стандартов. В 2022 г. на этапе разработки находятся два национальных стандарта и внесение одного изменения в межгосударственный стандарт. Это самый существенный пересмотр стандартов в отечественном семеноводстве с/х растений с 60–70-х годов XX века. Действие стандартов распространяется на семена более 150 растений с потенциальным объемом ежегодно высеваемых семян 12–14 млн тонн, обеспечивающих основу продовольственной безопасности страны.

7. Налажено проведение экспертной оценки ущерба в отраслях АПК, пострадавших от чрезвычайных ситуаций природного характера, которые ежегодно случаются в нашей стране. Максимальный объем этой работы был проделан учреждением в 2012 г. Количество хозяйств, прошедших экспертизу, тогда составило 11426, а ущерб им по прямым затратам — более 16 млрд руб. В 2021 году количество хозяйств, прошедших экспертизу, составило 4728. Ущерб по прямым затратам — более 6 млрд руб.

8. Проводится систематическая борьба с особо опасными вредителями, в том числе с использованием элементов ГИС и созданной в учреждении цифровой программы «АгроЭксперт». Более 10 лет ведется

полномасштабное взаимодействие с ФАО ООН и 10 странами в рамках программы по борьбе с саранчовыми вредителями на Кавказе и в Центральной Азии.

9. Ежегодно издается «Обзор фитосанитарного состояния посевов с/х культур в РФ и прогноз их развития» тиражом более 5 тыс. экземпляров. Происходит постоянное увеличение ассортимента и объемов производства биопрепаратов, энтомофагов.

10. Проведена оптимизация имущественного комплекса Учреждения — в Минсельхозе России ФГБУ «Россельхозцентр» занимает 1 место по количеству зарегистрированных объектов. Всего в учреждении земельных участков — 1298, зданий, сооружений и т.д. — 2123.

11. Организована работа по актуализации нормативно-технической документации в области растениеводства.

12. Создана постоянно действующая система переподготовки и повышения квалификации специалистов ФГБУ «Россельхозцентр». Получена лицензия на образовательную деятельность, учебные центры филиалов по Ленинградской и Ростовской областям широко оказывают услуги по программам дополнительной профессиональной переподготовки, повышения квалификации и профессионального обучения.

13. Расширена деятельность по изданию научной, нормативно-методической, справочной, аналитической литературы в области растениеводства. Портал учреждения [rosselhoccenter.com](http://rosselhoccenter.com), «Вестник Россельхозцентра», телеграм-канал «Россельхозцентр — аграрные новости» стали важными информационными ресурсами учреждения.

14. Приведен в соответствие с законодательством учет основных средств в Учреждении. Освоены сервисы электронного документооборота и сдачи отчетности в ИФНС, УФК, СБ, ФСС, ПФР и внутри учреждения. Оптимизировано делопроизводство, упорядочена система документооборота.

15. Организована работа по межбюджетным, межведомственным, внутриведомственным передачам имущества и денежным расчетам.

16. Разработаны и внедрены в работу сводные отчеты, характеризующие деятельность Учреждения по финансовым показателям.

17. Учет кадров в учреждении приведен в соответствие с трудовым законодательством. Усилен контроль над исполнительской дисциплиной, как следствие, количество дисциплинарных взысканий стало минимальным.

18. Учреждение осуществляет активное информационное обеспечение всех производителей растениеводческой продукции, предоставляя им профессиональную консультационную помощь в подборе сортов, качественных семян, саженцев, пестицидов, агрохимикатов, садового инвентаря, справочной литературы, определении болезней растений и организации защитных средств для обеспечения здорового урожая. На 2022 г. в Учреждении 188 консультационных пунктов, их деятельность востребована и высоко ценится сельхозтоваропроизводителями и садоводами-любителями страны.

19. Организована система распространения семян научных учреждений России. На сегодняшний день филиалами Россельхозцентра заключено более 50 договоров с селекцентрами. Составляется и еженедельно обновляется информационная база потребности в семенах и их наличие, оказывается помощь в подборе качественного семенного материала. В 2022 году учреждение участвовало в закладке 5160 демонстрационных участков площадью 8552 га, на которых представлены лучшие отечественные сорта и гибриды.

20. В 2022 году все семенные посева в стране нанесены на электронную карту с геопривязкой координат (около 105 тыс. точек). Это позволяет производить анализ высеванных семян по сортам, репродукциям, площадям и получать предварительную информацию об объемах их производства.

И это далеко не все направления деятельности учреждения.

Возможность эффективнее использовать финансовый, организационный, кадровый, технический и информационно-аналитический потенциал привела к увеличению объемов оказываемых услуг.

## В лучших традициях

Работа учреждения основана на тесном сотрудничестве с научно-исследовательскими институтами ФАНО, вузами, на методиках, утвержденных Министерством сельского хозяйства России.

Наши ближайшие задачи — дальнейшее расширение спектра оказываемых услуг, привлечение квалифицированных кадров, обновление материально-технической базы, оптимизация структуры учреждения, решение социальных вопросов.

Развивая лучшие традиции, коллектив учреждения стремится к внедрению прогрессивных идей и новейших технологий. Только так можно долгосрочно сохранять лидирующие позиции в своей сфере. Высокий профессионализм работников учреждения, их самоотдача и преданность избранному делу заслуживают глубокого уважения и признания. Возрожденный АПК является неотъемлемым элементом величия нашей страны, предметом заслуженной гордости и уважения. Предстоит еще решение множества проблем. Мы лишь на пути к тому, чтобы отечественное сельское хозяйство находилось на качественно новом, современном уровне.

В завершение хочу выразить глубокую благодарность всем сотрудникам огромного коллектива Россельхозцентра, вместе с сельчанами ежегодно несущего груз огромной ответственности за урожай в стране. Уверен, что знания, опыт, профессионализм работников нашего учреждения помогут успешно решить все поставленные задачи, достойно преодолеть все трудности.

## Агровыставка «Золотая осень 2022»



С 5 по 8 октября 2022 года в Москве прошла XXIV Российская агропромышленная выставка «Золотая осень – 2022». Главный аграрный форум страны, представляющий передовые достижения агропромышленного комплекса России, прошел в конгрессно-выставочном центре «Патриот» (Московская область).

Агровыставка состоялась в рамках Недели агропромышленного комплекса, организованной Минсельхозом России. На крупнейшем смотре достижений отрасли свои экспозиции представили более 100 ведущих компаний. В рамках деловой программы состоялось порядка 40 мероприятий, тематика которых охватывала все отрасли АПК нашей страны.

Делегация сотрудников филиалов ФГБУ «Россельхозцентр» во главе с директором учреждения А.М. Малько традиционно приняла активное участие в мероприятиях, проводимых Минсельхозом РФ.

Ключевым мероприятием деловой программы агровыставки стала пленарная сессия «Обеспечение продовольственной безопасности России и мира», в которой приняли участие Председатель Правительства РФ М.В. Мишустин и Министр сельского хозяйства Д.Н. Патрушев.

Открывая пленарную сессию, Председатель Правительства отметил, что в этом году Россия достигнет показателей Доктрины продо-

вольственной безопасности по зерну, растительному маслу и сахару, мясу и мясопродуктам, рыбе и рыбопродуктам. Было подчеркнуто, что все эти результаты в агросекторе – итог совместной, системной работы с участием Правительства, регионов, представителей отрасли. Один из основных инструментов в этой сфере – Государственная программа развития сельского хозяйства.

В свою очередь глава Минсельхоза Д.Н. Патрушев обозначил ряд вопросов, которые необходимо решить для дальнейшего развития АПК. Так, пока недостаточен уровень импортозамещения в селекции и генетике. Необходимо через призму потребностей бизнеса выстраивать работу науки таким образом, чтобы отечественные семена стали востребованными и общедоступными. Кроме того, остаётся актуальным вопрос технической и технологической модернизации. С дальнейшим развитием АПК неразрывно связана и тема отраслевого образования. По словам Министра, необходимо перестраивать работу аграрных вузов и

готовить специалистов, которые будут востребованы бизнесом.

На панельной дискуссии «Предварительные итоги развития отрасли растениеводства в 2022 году и задачи на 2023 год», модератором которой выступил заместитель Министра сельского хозяйства А.В. Разин, участники обсудили предварительные итоги уборки урожая текущего года, формирование посевных площадей под урожай будущего года, а также перспективы развития зернового экспорта, ситуацию на рынке минеральных удобрений и отражение на сельском хозяйстве последствий изменения климата.

Заместитель Министра обратил внимание на обеспеченность аграриев материально-техническими ресурсами. В частности, в этом году большая часть посевных площадей была засеяна семенами российского производства. Задача на следующий год – сформировать собственный семенной фонд, который позволит не зависеть от импортных поставок.

Он сделал акцент на соблюдении структуры севооборотов. Привел примеры регионов в которых привязывают получение субсидий к данному показателю. «Если данная тенденция нашла свое отражение на уровне региональном, то и на федеральном уровне это тоже должно найти своё отражение. Ещё раз: соблюдаешь структуру севооборота – значит, соблюдаешь технологию, значит получаешь господдержку, потому как она эффективна», – подчеркнул Андрей Разин.

Также новый виток развития получило направление биологических средств защиты растений – значительно увеличилась доля их внесения.



Отечественные препараты соответствуют высоким мировым стандартам качества. Минсельхозом обращено внимание на важность работы по демонстрации эффективности применения этих препаратов.

На панельной дискуссии одним из докладчиков был А.М. Малько, который рассказал о некоторых результатах геопривязки семенных посевов в текущем году. В частности директор ФГБУ «Россельхозцентр» сказал, что мониторинг семенных посевов с/х культур проводится по поручению Минсельхоза России с целью наращивания производства продукции отечественной селекции и повышения достоверности информации в этой сфере.

Работа осуществляется всеми филиалами ФГБУ «Россельхозцентр» по основным с/х культурам, особое внимание уделялось семенным участкам кукурузы, подсолнечника, рапса, сахарной свеклы, сои, картофеля и овощным.

В ИС «АгроЭксперт» осуществлена функция визуализации семеноводческих участков с геопривязкой на электронной карте. Кроме того, программа позволяет получить детализированный отчет в Excel с возможностью

От первого лица

В рамках мероприятий агропромышленной выставки «Золотая осень-2022» Министром сельского хозяйства РФ Д.Н.Патрушевым вручены благодарности Президента РФ В.В.Путина директору ФГБУ «Россельхозцентр» А.М.Малько и заместителю директора Х.М.Белхароеву за достигнутые трудовые успехи и многолетнюю добросовестную работу.

интерактивно получать и анализировать информацию по нескольким параметрам, например, репродукции, отдельным культурам, группам культур, сортам и т.д.

Александр Михайлович отметил положительные стороны работы, остановился на проблемах и выдвинул предложения по дальнейшей организации работы ФГБУ «Россельхозцентр» в этом направлении.

По материалам: [mcx.gov.ru](http://mcx.gov.ru)  
и [rosselhoccenter.ru](http://rosselhoccenter.ru)

## Оценка последствий тайфуна в Приморском крае

В начале сентября на Приморье обрушился тайфун Ниппаго, унесший человеческие жизни и причинивший множество бед жителям региона. По сообщениям МЧС России в крае отмечены, самые сильные за всю историю наблюдения нарушения работы транспортной инфраструктуры, энергетики, коммунального и сельского хозяйства. Решением Правительственной комиссии по предупреждению и ликвидации чрезвычайных ситуаций и обеспечению пожарной безопасности в Приморском крае объявлена чрезвычайная ситуация федерального характера.

19 сентября, заместитель директора ФГБУ Россельхозцентр Д.Н. Говоров по поручению Минсельхоза России прибыл в Приморский край, для оказания методической помощи в оценке ущерба, нанесенного сельхозтоваропроизводителям стихийным бедствием, для того, чтобы аграрии региона смогли в максимально короткие сроки и в полном объеме получить компенсации за счет средств федерального бюджета.

В зону затопления попало 89 крестьянских (фермерских) хозяйства и сельскохозяйственных организаций в 11 муниципальных образованиях. Наиболее серьезный ущерб – в Партизанском, Лазовском и Ольгинском районах. Общая площадь посевов в хозяйствах на этих территориях составила более 77 тыс. га, из них подтоплено более 11 тыс. га, в т.ч. соя на площади более 10 тыс. га, кукуруза на зерно – 297 га, на силос – 390, картофель – 328 и овощи. В результате паводка пострадали сельскохозяйственные животные, заложенные на хранение корма. Кроме этого, смыт плодородный слой пашни так, что поля на несколько лет выведены из оборота, так как потребуются убирать наносы из деревьев, песка, камней и засыпать промоины, которые достигают порой глубины до 2 метров.



Встреча с министром сельского хозяйства региона А.А. Бронцем

В рамках командировки Дмитрий Николаевич встретился с руководством регионального Минсельхоза для обсуждения оперативных задач, связанных с оценкой ущерба, посетил наиболее пострадавшие хозяйства, провел ВКС с руководством пострадавших регионов. Были обсуждены вопросы, связанные с возмещением сельхозтоваропроизводителям региона ущерба, нанесенного тайфуном. Д.Н.Говоров подробно рассказал о требованиях к документам, особенностях работы комиссий по установлению ущерба и др.

В 11 районах были созданы комиссии для оценки причиненного ущерба, которая проводилась в соответствии с порядком, утвержденным приказом Министерства сельского хозяйства Российской Федерации. После экспертизы поступившие в региональный минсельхоз документы направлены в Министерство сельского хозяйства Российской Федерации.

В ходе командировки Д.Н. Говоров посетил региональный филиал ФГБУ «Россельхозцентр» во Владивостоке.

По материалам:  
<https://new.rosselhoccenter.ru/>



## Учебный центр приглашает на обучение

В 2019 году филиал ФГБУ «Россельхозцентр» по Ленинградской области получил лицензию на образовательную деятельность (Лицензия N3832 от 06.05.2019 г.) и стал первым подразделением ФГБУ «Россельхозцентр», оказывающим такого рода услуги.

Сегодня Учебный центр, теперь уже межрегионального филиала ФГБУ «Россельхозцентр» по Ленинградской, Мурманской областям и Республике Карелия, ежегодно разрабатывает более 10 новых учебных программ в различных областях сельского хозяйства. Это программы повышения квалификации, профессиональной переподготовки и профессионального обучения.

Срок обучения составляет от 16 до 250 академических часов в зависимости от вида программы. Занятия проводятся в очной, очно-заочной и заочной формах обучения с применением дистанционных технологий. Набор слушателей на обучение по очным и очно-заочным программам проводится по мере формирования групп. Образование по заочным программам осуществляется посредством электронного обучения, которое проводится на базе одной из популярных виртуальных платформ – Moodle (модульная объектно-ориентированная динамическая учебная среда).

Использование такого программного продукта позволяет проводить эффективный информационный обмен между Учебным центром и обучающимися. Слушателям в течение определенного времени предоставляется доступ к информационным ресурсам в рамках выбранной программы обучения. Преподаватели с необходимой периодичностью проверяют выполненные обучающимися задания. На организованных форумах проходит обсуждение возникающих вопросов. Виртуальная плат-



форма позволяет обучать неограниченное количество слушателей на протяжении всего календарного года.

По окончании обучения слушателям, успешно освоившим образовательную программу, выдается документ установленного образца (Удостоверение о повышении квалификации, Диплом о профессиональной переподготовке или Свидетельство о профессии рабочего, должности служащего).

В настоящее время Учебный центр филиала приглашает на обучение слушателей по следующим программам:

### Программы повышения квалификации

1. Организация и проведение работ по обеззараживанию складских помещений (40 часов, заочно).
2. Отбор проб, апробация и определение посевных (посадочных) качеств семян зерновых, зернобобовых, масличных культур, трав, льна, овощных культур, картофеля, плодовых, ягодных, орехоплодных, цветочных, декоративных и лесных растений (72 часа, заочно).
3. Подготовка и оформление документов для получения компенсации ущерба сельхозтоваропроизводителям, пострадавшим в результате чрезвычайных ситуаций природного характера (72 часа, заочно).
4. Уничтожение нежелательной растительности на неиспользуемых землях с/х назначения и землях других категорий (40 часов, заочно).
5. Единые методы определения сортовых качеств семян с/х растений в рамках Евразийского экономического союза (72 часа, заочно).
6. Менеджер по качеству испытательной лаборатории (центра) (72 часа, очно-заочно)
7. Повышение квалификации в области защиты растений (72 часа, очно).
8. Примерный порядок ведения локальной документации по охране труда в филиале ФГБУ «Россельхозцентр» (96 часов, заочно).
9. Проведение фитосанитарного мониторинга по борщевiku Сосновского и оценка эффективности мероприятий по борьбе с ним (20 часов, очно).
10. Актуализация нормативно-правовой информации по применению пестицидов в растениеводстве на 2022 год (72 часа, заочно).
11. Борьба с борщевиком Сосновского на землях муниципальных образований (72 часа, очно-заочно).
12. Валидация и верификация документов, устанавливающих правила и методы исследований (испытаний) и измерений, отбора образцов. Проверка квалификации путем проведения межлабораторных сравнительных (сравнительных) испытаний (72 часа, очно-заочно).
13. Внутренний аудит испытательной лаборатории (72 часа, заочно).
14. Методы анализа для обнаружения генетически-модифицированных организмов и полученных из них продуктов (72 часа, заочно).

- Отбор проб семян зерновых, зернобобовых, масличных культур, трав, льна, овощных культур, картофеля, плодовых, ягодных, орехоплодных, цветочных, декоративных и лесных растений, производимых и реализуемых на территории Российской Федерации.
- Теория и практика атомно-абсорбционной спектроскопии (72 часа, заочно).

### Программы профессионального обучения (обучение по рабочим профессиям)

- Профессиональная подготовка по профессии Пробоотборщик 2 разряда в сфере семеноводства сельскохозяйственных культур (отбор проб, апробация и определение посевных (посадочных) качеств семян (250 часов, заочно).
- Профессиональная подготовка по профессии Распределитель работ 2 разряда в сфере борьбы с борщевиком Сосновского (250 часов, очно-заочно).

- Теория и практика высокоэффективной жидкостной, газожидкостной и тонкослойной адсорбционной хроматографии (72 часа, заочно).
- Подготовка к прохождению подтверждения компетентности Испытательной лаборатории в системе Росаккредитации (72 часа, очно-заочно).
- Менеджер качества органа инспекции (72 часа, очно-заочно).

### Программы профессиональной переподготовки

- Агрономия (250 часов, заочно).
- Оценка и подтверждение соответствия продукции органического производства (260 часов, заочно).
- Документационное обеспечение работы с персоналом (250 часов, заочно).

*Подробная информация о приеме на обучение, реализуемых программах и контактах учебного центра филиала размещена на сайте <https://learn.rsc47.ru>.*

## Участие в международном тренинге



17 по 28 октября 2022 года, в городе Самарканд (Республика Узбекистан) прошел тренинг для наставников по борьбе с саранчовыми, организованный под эгидой ФАО (Продовольственная и сельскохозяйственная организация Объединённых Наций).

Обучающее мероприятие, собравшее делегации заинтересованных стран, прошло в виде Региональной сессии по мониторингу саранчовых и управлению информацией. В первом этапе тренинга, прошедшего с 17 по 21 октября, участвовала делегация ФГБУ «Россельхозцентр» в составе руководителей филиалов по Республике Башкортостан и Республике Калмыкия А.М. Хаматшина и А.О. Кекешкеева и агронома Ставропольского филиала А.А. Митрофановой.

На повестку дня были поставлены вопросы интенсификации национальной и региональной борьбы с саранчой, распространения и основных очагов вредителя в Центральной Азии, естественные враги саранчовых и их роль в динамике численности, изменение климата, использование географических информационных систем и многое другое.

Отдельно были рассмотрены вопросы, касающиеся использования Автоматизированной системы сбора данных (ASDC) и Системы управле-

ния саранчовыми на Кавказе и в Центральной Азии (CCALM). Для участников были подготовлены круглые столы, выездные мероприятия.

Продолжился тренинг 23 октября и проходил в виде Региональной сессии, посвященной вопросам борьбы с саранчовыми с помощью химических средств защиты растений и снижению их отрицательного воздействия. В работе мероприятия участвовали заместитель директора ФГБУ «Россельхозцентр» Д.Н.Говоров и руководитель филиала по Чеченской Республике А.С.Темир-Алиев.

Тренинг предусматривал полевою стажировку, где на практических занятиях отрабатывались навыки калибровки опрыскивателей и др., Также участников обучили использованию в полевых условиях Автоматизированной системы сбора данных (ASDC). Завершились практические занятия заседанием круглого стола, на котором будущие наставники обсудили полученные в полевых условиях знания и навыки, и подтвердили их.

Свои знания в дальнейшем они будут передавать рядовым сотрудникам, занятым в мероприятиях по борьбе с саранчовыми вредителями. Для этого проведены занятия по дидактическим методам передачи знаний.

Напомним, тренинг прошел в рамках межрегиональной «Программы по улучшению националь-

ной и региональной борьбы с саранчой на Кавказе и в Центральной Азии (КЦА)», которую финансирует и патронирует ФАО. Цель программы – уменьшение возникновения и интенсивности вспышек саранчи в странах КЦА, сдерживание угрозы или ущерба с/х культурам и пастбищам. Программа реализуется с октября 2011 года с участием десяти стран: Азербайджана, Армении, Афганистана, Грузии, Казахстана, Кыргызстана,

Российской Федерации, Таджикистана, Туркменистана и Узбекистана. Она является частью Системы предупреждения чрезвычайных ситуаций в связи с трансграничным распространением вредителей и болезней, опасных для животных и растений (EMPRES).

С начала реализации данной программы уже был достигнут ряд успехов. Одним из главных её достижений являются разработанные и

применяемые инструменты анализа и мониторинга.

К достижениям относится «Система управления саранчовыми на Кавказе и в Центральной Азии (CCALM)», продвижение менее опасных пестицидов и альтернатив традиционным пестицидам, а также современных технологий опрыскивания.

По материалам  
rosselhocenter.ru

## Обсудили вопросы карантина растений

19-20 октября 2022 года столице Республики Узбекистан Ташкенте прошло очередное заседание Координационного совета по карантину растений государств-участников СНГ.

На заседании обсуждались вопросы карантинного фитосанитарного состояния территории государств – участников СНГ, проведения фитосанитарного мониторинга, интеграции информационных систем, используемых национальными органами при фитосанитарном контроле, развития договорно-правовой базы СНГ в области карантина растений и другие актуальные темы. В соответствии с приглашением Исполнительного комитета СНГ от ФГБУ «Россельхозцентр» в мероприятии приняли участие директор А.М. Малько и начальник отдела А.В. Живых.

Согласно государственному заданию, специалисты ФГБУ «Россельхозцентр» проводят фитосанитарный мониторинг с/х угодий на территории субъектов Российской Федерации. Это позволяет своевременно оценить распространение вредителей, болезней и сорняков на с/х культурах и не допустить потерь продукции в АПК страны.

Отдельным направлением работы специалистов в области защиты растений ФГБУ «Россельхозцентр» в текущем году стало проведение фитосанитарного мониторинга вредных объектов, карантинных для стран-импортеров российского зерна. Со-



гласно Дорожной карте по борьбе с распространенными на территории РФ вредными организмами, имеющими карантинное значение для основных стран-импортеров российского зерна, ФГБУ «Россельхозцентр» обеспечивает проведение фитомониторинга данной группы организмов на территории РФ. В 2022 году было обследовано более 13 млн га. Специалистами учреждения фиксируются очаги вредных объектов, в дальнейшем сведения о них с геопривязкой направляются в Минсельхоз России и Россельхознадзор.

Для своевременного проведения защитных мероприятий в субъектах Российской Федерации, с территории которых производится экспорт зерна, специалистами ФГБУ «Россельхозцентр» проводилась активная работа по информированию

всех заинтересованных лиц о выявленных вредных объектах, имеющих карантинное значение для основных стран-импортеров российского зерна, а также направлялась информация о данной группе вредителей в Минсельхоз России, региональные органы управления АПК и публиковалась на сайте ФГБУ «Россельхозцентр».

Кроме того, с целью оказания методической и консультационной поддержки российским сельхозтоваропроизводителям в 2022 году были проведены семинары по борьбе с вредными организмами, карантинными для стран импортеров отечественного зерна, с участием специалистов ФГБУ «Россельхозцентр» в 55 регионах Российской Федерации.

По материалам  
rosselhocenter.ru

## Калининград встречает гостей



Фото msk.gov.ru

28–30 июля в поселке Сокольники, Калининградской области, прошло одно из масштабных и ключевых событий в сфере агропромышленного комплекса России – выставка «Всероссийский День поля – 2022».

На открытии выставки присутствовали Министр сельского хозяйства Д.Н. Патрушев и губернатор Калининградской области А.А. Алиханов.

Глава Минсельхоза, приветствуя участников выставки, отметил, что сельское хозяйство России в последние годы уверенно развивается: растут объемы производства, повышается эффективность процессов, внедряются современные цифровые технологии и научные разработки, улучшается качество самой продукции. Все это в сочетании с огромным трудом российских аграриев позволяет сохранять стабильность в отрасли, несмотря на все возможные вызовы. «Обеспечение внутреннего рынка было и всегда будет нашим

важнейшим приоритетом. Кроме того, продолжаются поставки зарубежным партнерам. Поэтому наращивание собственного производства – наша с вами общая неизменная цель», – подчеркнул Д.Н. Патрушев.

В свою очередь А.А. Алиханов отметил, что в Калининградской области для наращивания самообеспеченности уже проделана большая работа. Впереди реализации новых проектов в отрасли, направленных на импортозамещение.

Министр и глава региона осмотрели экспозиции выставки. Калининградская область впервые провела на своей территории такое масштабное мероприятие. Площадь, задействованная под выставку, составила 37 гектаров, из которых около одно-

го гектара отдано под демонстрационные участки с 64 сортами и гибридами пшеницы, ячменя, овса, гречихи, кукурузы, сои, рапса и других растений, произрастающих в области.

ФГБУ «Россельхозцентр» по Калининградской области принимал активное участие в данном мероприятии и подготовке к нему и представил свою экспозицию, где специалисты филиала рассказывали о своей работе и услугах, оказываемых сельхозтоваропроизводителям области.

Для участия в мероприятии Калининградскую область посетили руководители более 40 филиалов и Директор ФГБУ «Россельхозцентр» А.М. Малько. В программу выставки вошло посещение двух передовых хозяйств Калининградской области – Агрохолдинга «Долгов Групп» и АПХ «Залесье». Гости отметили высокий уровень агротехники и культуры земледелия в регионе.

В рамках мероприятия прошло совещание ФГБУ «Россельхозцентр» с участием директора Департамента растениеводства Минсельхоза РФ Романа Владимировича Некрасова. С докладами выступили Директор ФГБУ «Россельхозцентр» А.М. Малько и руководитель филиала по Калининградской области Т.С. Козинец на тему: «Особенности оказания ФГБУ «Россельхозцентр» услуг в области растениеводства, в том числе привязка к электронной карте семеноводческих посевов». Были также заслушаны выступления руководителей филиалов по Московской, Ленинградской, Иркутской областям и Кабардино-Балкарской Республики. В заключении совещания представитель Минсельхоза РФ Р.В. Некрасов поблагодарил ФГБУ «Россельхозцентр» за работу.

Мероприятие данного масштаба дало прекрасную возможность гостям из других регионов познакомиться с главными аспектами сельского хозяйства Калининградской области. А также участники мероприятия смогли поделиться опытом и знаниями, уникальными для каждого земельного региона России.

Филиал РСЦ  
по Калининградской области



## В центре внимания – биологизация



Популяризация биологического метода защиты растений занимает важное место в деятельности ФГБУ «Россельхозцентр». В сентябре – августе 2022г учреждение провело блок совещаний по вопросам наработки и применения биопрепаратов и энтомофагов, производимых как филиалами ФГБУ «Россельхозцентр», так и отечественными компаниями.

**21 сентября 2022 года** в центральном аппарате ФГБУ «Россельхозцентр» прошла встреча с руководством компаний ООО «Экобиотехнология» и ГК «Биона». Она была нацелена на рассмотрение вопросов расширения ассортимента биопрепаратов и энтомофагов на российском рынке, мерам по повышению осведомленности сельхозтоваропроизводителей в вопросах биометода и выстраиванию мероприятий по развитию рынка отечественных биопрепаратов.

В совещании от ФГБУ «Россельхозцентр» приняли участие А.М. Малько, А.В. Живых, А.Н. Никулин, А.Ю.Олейников, В.Г.Марченко, Л.Н. Казека, Е.А. Будина, С.В. Павлов, А.М. Стариков, от ООО «Экобиотехнология» – генеральный директор А.В. Охотников, от ГК «Биона» – председатель правления Карганян А.К.

Всеми сторонами рабочей встречи была подчеркнута необходимость закладки демоопытов с биопрепаратами в наиболее крупных аграрных регионах Российской Федерации, проведению обучения методам биологической защиты и производству микробиологических препаратов. Отдельно обсуждались вопросы со-

трудничества среди производителей биопрепаратов и регламентам применения биологических средств защиты растений.

**9 сентября 2022 года**, состоялось видеосовещание по вопросам производства и реализации микробиологических биопрепаратов и энтомофагов в ФГБУ «Россельхозцентр». В нем приняли участие руководство учреждения, специалисты 74 филиалов, а также руководство ООО «Приморский ЭМ-центр», «Экобиотехнология», ГК «Биона».

В рамках ВКС рассмотрены итоги производства биопрепаратов и энтомофагов в филиалах учреждения. Обсуждались результаты работы базового центра по производству микробиологических препаратов и энтомофагов в Республиках Кабардино-Балкария, Ингушетия, Северная Осетия-Алания и Чеченской Республике. Была рассмотрена часть результатов демонстрационных опытов с применением ЭМ-препаратов, а также перспективные наработки препаратов.

Отдельный доклад был сделан председателем правления ГК «Биона» А.К. Карганяном о важности интегрированных систем защиты растений и повышения плодородия почв.

Обсуждался механизм регистрации производства энтомофагов в автоматизированной информационной системе «Меркурий» и перспективы развития производства энтомофагов.

В рамках видеосовещания было предложено оценить возможность работы по распространению биопрепаратов и энтомофагов, производимых как в филиалах ФГБУ «Россельхозцентр», так и компаниями-партнерами: ООО «Приморский ЭМ-центр», ООО «Экобиотехнология», ГК «Биона».

Поступило предложение рассмотреть возможность открытия производства биопрепаратов или энтомофагов в филиалах Уральского и Дальневосточного округа в 2023 году.

**11 августа 2022 года** состоялось совещание с участием, центрального аппарата ФГБУ «Россельхозцентр», представителей отдельных филиалов и ООО «Иннагро». Участники встречи обсудили промежуточные итоги совместной работы. От центрального аппарата в видеосовещании участие приняли директор А.М.Малько, заместители директора Д.Н.Говоров, начальник отдела А.В.Живых, от «Иннагро» – генеральный директор А.Д.Козарь и директор по развитию в Приволжском федеральном округе С.Л.Турнин. В рамках совещания были отмечены отличные результаты работы по проведению и закладке демонстрационных опытов препаратов «Иннагро».

Участниками отмечена положительная работа филиалов по республикам Марий Эл, Татарстан, Башкортостан, Астраханской и Воронежской областям по продвижению отечественных биологических препаратов для защиты растений из портфеля «Иннагро».

В рамках дискуссии было выдвинуто предложение о реализации биопрепаратов для физических лиц в мелкой фасовке, что актуально для фермерских и личных подсобных хозяйств, имеющих небольшие посевные площади. В дальнейшем филиалы ФГБУ «Россельхозцентр» продолжают деятельность по информированию производителей о препаратах «Иннагро».

Напомним, что проект «Иннагро» был инициирован компанией «Иннопрактика» в 2020 году. Основная цель проекта — содействие биологизации агропромышленного комплекса и внедрение отечественных микробиологических разработок в производственную практику.

Участниками проекта выступают крупнейшие агропромышленные холдинги, а также средние и малые предприятия из более чем 20 регионов России. В 2021 году было поставлено около 500 опытов.

По материалам [rosselhocenter.ru](http://rosselhocenter.ru)

## Обсудили перспективы отечественной селекции

9-11 ноября 2022 года прошел V Новосибирский агропродовольственный форум — крупнейшая отраслевая экспертная площадка региона. Организатор форума — Правительство Новосибирской области, при поддержке Минсельхоза РФ.

В работе форума участвовал директор ФГБУ «Россельхозцентр» А.М.Малько. Он приглашен организатором агровыставки для участия в открытии форума и модерирования конференции «Отечественная селекция: достижения, конкурентоспособность, перспективы» — одного из почти двух десятков запланированных деловых мероприятий.

Конференция открылась приветствиями заместителя председателя правительства Новосибирской области, министра Е.М. Лещенко и директора Россельхозцентра А.М.Малько.

На мероприятии рассмотрены вопросы состояния семенного фонда Новосибирской области (доклад руководителя филиала ФГБУ «Россельхозцентр» по Новосибирской области Ю.В. Любимца), сортового разнообразия с/х культур как основы стабильности растениеводства, возможностей и перспектив развития сибирской селекции, размножения семян районированных сортов российской селекции для осуществления сортообмена и сортообновления в условиях Западной Сибири и др.

В обсуждении и подведении итогов принимали участие представители научной общественности Новосибирской области, агробизнеса, аграрии-практики и др.

Александр Михайлович Малько доложил о развитии отечественной селекции — основе продовольственной безопасности России. В частности, он проинформировал участников мероприятия о соотношении семян отечественных и импортных сортов, фактически высеянных в Российской Федерации под урожай 2022 года, напомнив, что Указом Президента РФ от 21 января 2020 г.



№ 20 «Об утверждении Доктрины продовольственной безопасности Российской Федерации» установлено, что доля семян основных с/х культур отечественной селекции должна быть не менее 75 %.

Подробно он доложил о порученном ФГБУ «Россельхозцентр» Минсельхозом России мониторинге семенных участков по всей стране, использовании цифровых технологий в этой сфере. Были внесены предложения по дальнейшей организации работы учреждения в этой сфере и проанализирован опыт работы.

Докладчик заострил внимание на том, что ФГБУ «Россельхозцентр» выработал алгоритм взаимодействия с всероссийскими научно-исследовательскими институтами, селекционными центрами для продвижения сортов с/х культур высших категорий, производимых учреждениями-оригинаторами. Кроме того, уже разработана схема распространения сортов отечественной селекции и типового договора оказания услуг. Отдельно А.М.Малько остановился на взаимодействии ФГБУ «Россельхозцентр» и Национальной Ассоциации производителей семян кукурузы и подсолнечника (НАПСКИП)

Особо было выделено участие сотрудников филиалов Россельхозцентра в закладке демонстрационных участков сортов, представленных ведущими селекционными центрами и фирмами. Такой вид продвижения продукции способствует увеличению доли семян отечественной селекции, дает возможность провести сравнительный анализ продуктивности российских сортов и гибридов с/х культур. Полученные результаты по демопытам необходимо систематизировать для дальнейшего прогноза при посеве под урожай следующего года.

Филиал РСЦ  
по Новосибирской области

### СПРАВОЧНО:

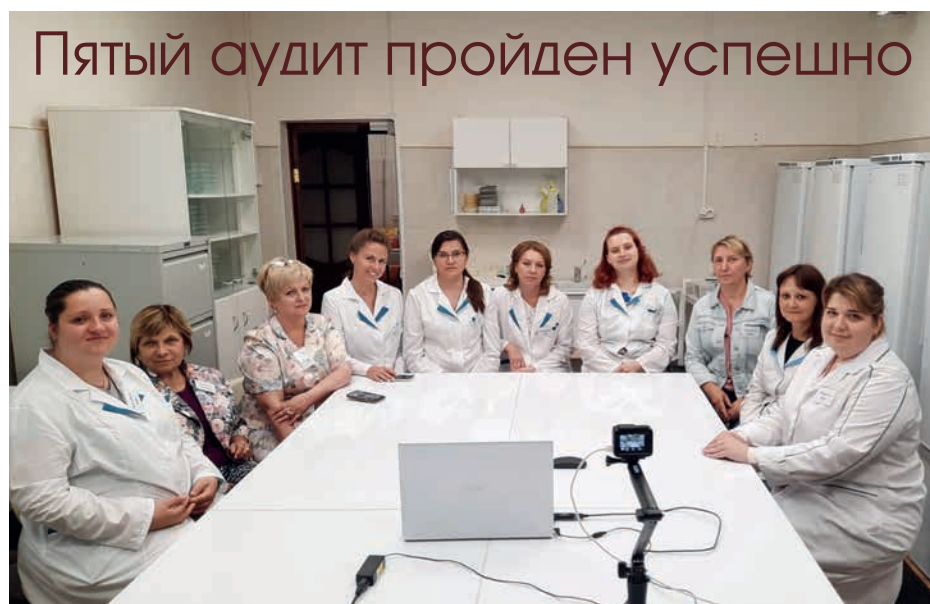
V Новосибирский агропродовольственный форум прошел в Международном выставочном комплексе «Новосибирск Экспоцентр». Его цель — содействие достижению эффективности в конкурентоспособности агропромышленного комплекса субъектов РФ, входящих в состав Сибирского федерального округа. В рамках форума состоялась самая крупная в Сибирском федеральном округе международная сельскохозяйственная выставка «Сибирская агропромышленная неделя» и выставка племенных животных «Сила Сибири».

С 2010 года аналитическая лаборатория (RUDL 0100) ФГБУ «Россельхозцентр», аккредитована на право испытаний семян с/х культур по Международной методике ISTA и выдачу Международных Оранжевых Сертификатов ISTA.

В июле 2022 г, в режиме видеоконференции, прошел 5-й аудит лаборатории в Международной системе (ISTA). Во время аудита специалисты лаборатории по просьбе аудиторов демонстрировали те виды анализов, которые аудиторы запросили заранее. Это отбор образцов семян от партии семян, выделение рабочей пробы, чистота семян, масса 1000 семян, влажность семян, калибровки оборудования. Специалисты лаборатории успешно подтвердили достигнутые навыки и знания.

В рамках формата аккредитации лаборатория принимает заявки на проведение анализов следующих групп культур: зерновые культуры, прочие бобовые культуры (вика, соя, горох, люпин, бобы и др.), прочие с/х культуры (гречиха, подсолнечник, свекла, лен и др.), овощи.

Лабораторией выдано 278 штук Оранжевых Сертификатов ISTA. Наибольшее количество сертификатов



## Пятый аудит пройден успешно

выдано на партии овощных (160 шт) и масличных (92шт) культур. Реализация российских семян осуществляется в 17 стран такие как: Турция, Саудовская Аравия, Египет, Сирия, Иран, ЕС, Алжир, Иордания, Афганистан, Йемен, ОАЭ, Узбекистан, США, Судан, Марокко, Афганистан, Китай.

**Адрес аналитической лаборатории:** Московская область, город Видное, улица Старо-Нагорная, 19.  
**Заведующая лабораторией –** Луняка Ирина Васильевна, тел. 8(495)688-50-99.  
E-mail: rsc50@mail.ru

### Справочно:

Международный сертификат ISTA — форма документа, которая выпускается только Международной ассоциацией по контролю за качеством семян (ISTA) для уполномоченных лабораторий — аккредитованных членов ISTA и используются для отображения результатов анализов. Формы сертификатов являются собственностью ISTA и выдаются только лабораториям, уполномоченным Исполнительным комитетом ISTA.

Филиал РСЦ  
по Московской области

## Стараемся соответствовать требованиям времени



В июле месяце 2022 году Испытательная лаборатория филиала ФГБУ «Россельхозцентр» по Воронежской области расширила область аккредитации по новым видам деятельности: семеноводство и фитоэкспертиза.

Теперь такие задачи, как определение сортовых и посевных качеств семян и исследование их на наличие вредителей и возбудителей болезней, фитосанитарный мониторинг, изучение фитосанитарной обстановки на территории Воронежской (и не только) области, проводятся в рамках национальной системы «Росаккредитация». Для решения задач семеноводства аккредитована испытательная лаборатория, находящаяся по адресу г. Воронеж, ул. Острогжская 83.

Таким образом произошло расширение новой площадки лаборатории.

В расширенную область аккредитации испытательной лаборатории вошли испытания по определению:

- сортовых и посевных качеств семенного и посадочного материала, в том числе плодовых и ягодных культур;
- качественных показателей семенного картофеля;
- зараженности семян с/х культур болезнями;
- качества растениеводческой продукции, в том числе зерна;
- ГМО в растениеводческой продукции;

- остаточного количества пестицидов в с/х культурах;
- исследование подкарантинных продуктов запаса (зерно и семенной материал) методом энтомологической экспертизы;
- выявление подкарантинных материалов и определение видовой принадлежности карантинных и других сорных растений;

Испытательная лаборатория также оказывает услуги по определению качества протравливания семенного материала; соответствие качества действующих веществ пестицидов, представленных на рынке, заявленным характеристикам (проверка подлинности пестицидов).

Стоит отметить, что Испытательная лаборатория филиала аккредитована в нескольких системах аккредитации.

В 2018 году Испытательная лаборатория филиала прошла аккредитацию в национальной системе «Росаккредитация» Были аккредитованы такие виды лабораторной деятельности как:

- испытания продукции на соответствие Технических регламентов Таможенного союза 015/2011 «О безопасности зерна» и 021/2011 «О безопасности пищевой продукции»;
- определение остаточных количеств пестицидов: гербицидов, инсектицидов и акарицидов сельскохозяйственных, фунгицидов в продукции и почве, получила право проводить испытания рас-

тениеводческой продукции органического производства;

- определение физико-химических показателей продукции с/х растениеводства.

В 2019 году Испытательная лаборатория, для расширения сферы деятельности, прошла аккредитацию в добровольной системе СДС «ГОСТАккредитация», где значительно увеличила область аккредитации, в которую помимо испытаний по безопасности продукции, вошли новые методы определения остаточных количеств пестицидов в почве, продукции и растениях, качество и соответствие выпускаемых пестицидных препаратов.

На основании приказа № НА-206 от 23.03.2021 года Федеральной службы по аккредитации Испытательная лаборатория филиала ФГБУ «Россельхозцентр» по Воронежской области включена в национальную часть Единого реестра органов по оценке соответствия Евразийского экономического союза. Данная сфера аккредитации дает право Испытательной лаборатории осуществлять работы по подтверждению соответствия продукции установленным требованиям техрегламентов ЕАЭС.

Реестр находится в открытом доступе на сайтах соответствующих органов в России, Беларуси и Казахстане.

Ежегодно в испытательной лаборатории закупается и обновляется оборудование, необходимое для исследований и испытаний, постоянно расширяется линейка стандартных образцов пестицидов, закупаются

расходные материалы, каждое оборудование проходит техническое обслуживание специалистами, сервисными инженерами от производителей оборудования, проводятся поверки и оценка состояний высокоточных измерений в аккредитованных центрах стандартизации и метрологии.

Каждый сотрудник испытательной лаборатории проходит ежегодное повышение квалификации в лицензированных учебных заведениях, что позволяет проводить испытания качественно и быть уверенным в результатах лабораторных исследований.

Руководство филиала внимательно следит и за развитием подразделений. В каждом районе Воронежской области есть районный отдел, при котором работает лаборатория, что очень удобно сельхозтоваропроизводителям. С 2018 года ведется оснащение лабораторий современным оборудованием. Новейшим оборудованием для исследований физико-химических показателей, характеризующих качество зерна, были оснащены лаборатории Россошанского, Острогожского, Богучарского, Таловского, Петропавловского районов. В 2022 году такое оборудование было поставлено уже в Кантемировский и Калачеевский районы. Это значительно облегчает сельхозтоваропроизводителям работу по исследованиям в области качества зерна, что особенно стало актуальным в результате высокого урожая 2022 года.

Филиал РСЦ по Воронежской области

На ежегодном всероссийском аграрном форуме «Золотая осень 2022» филиал ФГБУ «Россельхозцентр» по Ростовской области награжден серебряной медалью за разработку технологической линии по производству органоминеральных удобрений.

«Установка по производству органоминерального удобрения Гумат разработана сотрудниками регионального Россельхозцентра совместно с учеными Донского аграрного университета. С помощью установки мы уже начали производство этого удобрения и в рамках «Золотой осени 2022» представили техническую идею на конкурс, – поясняет заместитель руководителя филиала Сергей Челбин.

Совместная разработка филиала Россельхозцентра и науки делает Гумат более экономичным по сравнению с

Поздравляем с наградой!



аналогами, следовательно, более доступным для донских сельхозпроизводителей всех форм собственности.



## Научный совет Россельхозцентра работал в Иркутске

3 октября 2022 г. в Иркутске прошло совещание Научного совета ФГБУ «Россельхозцентр».

В нем приняли участие директор Учреждения, доктор с/х наук Малько А.М., члены совета руководители региональных филиалов: доктора с/х наук А.В. Полномочнов (Иркутск) и В.А. Шляхов (Астрахань), кандидаты с/х наук И.Ф. Фаизов (Саратов) и В.М. Мануйлов (Алтайский край), а также приглашённые кандидаты с/х наук А.Ю. Олейников (Ставропольский край), И.А. Субботин (Курган), В.Л. Новичков (Республика Татарстан) и А.М. Хаматшин (Республика Башкортостан).

В работе совещания также участвовали специалисты Иркутского филиала – начальник отдела семеноводства А.В. Кутузов, аспиранты Д.А. Полномочнов, приглашённые С.Ю. Федоров и М.Ю. Сайботалов.

В повестку дня были включены научные вопросы:

- селекция и семеноводство перспективных с/х культур и сортов совместно с научными и селекционными центрами с использованием опыта частных селекционеров;
- организация агроэкологических испытаний с/х растений и их сортов по федеральным округам;
- создание, испытание, регистрация и внедрение в производство агрохимикатов совместно с с/х учреждениями и агробизнесом;
- отработка современных технологий производства семян с/х культур и сортов для получения высоких урожаев и качественной, включая органически чистой, растениеводческой продукции.
- конструкторские работы по усовершенствованию с/х техники, агрегатов и оборудования;

В организационной структуре Научного совета внесены некоторые изменения. Он обновился, в состав вошли несколько кандидатов с/х наук. Как и прежде в совете осталось 11 участников, а председателем Научного совета избран руководитель филиала по Иркутской области, доктор с/х наук А.В.Полномочнов.

В практическую часть встречи вошло посещение нескольких производственных площадок в регионе. Одной из них стало ЗАО «Тельминское», которым руководит



А.В.Казачков, недавно награждённый грамотой Сибирского отделения Российской академии наук. Хозяйство семеноводческое, имеет крепкую материально-техническую базу, ежегодно засыпает в закрома порядка 10 тысяч тонн семян зерновых культур. Но оно знаменито не только этим. Здесь силами местных умельцев создан уникальный посевной агрегат. Он-то и помогает усольским аграриям одними из первых в Приангарье успешно проводить весенне-посевные работы. Это 48-рядная зерновая сеялка, компактная, которая сразу культивирует почву, заделывает на определенную глубину семена, вносит удобрения, прикатывает. Всё за один заход! Управляется двумя людьми: механизатором на К-700 и сеяльщиком. Экономия топлива в отличие от многооперационной технологии – 50%. Производительность – 100 га в смену, за счёт того, что почти в два раза увеличена скорость движения агрегата. Надёжность? Четыре года эксплуатации без серьёзных поломок. А результативность на выходе, в уборочную – урожайность и более 60 ц/га бывает получается. Вот такое импортозамещение по-сибирски!

Члены Научного совета ФГБУ «Россельхозцентр» по достоинству оценили работу сибирских умельцев. По общему мнению, гостей посевной агрегат не уступает лучшим мировым образцам, а в каких-то позициях даже и превосходит.

Филиал РСЦ по Иркутской области

## Техника филиала представлена на форуме

Руководитель Россельхозцентра по Ингушетии Керим Белхаров принял участие в экономическом форуме «Деловая Ингушетия – 2022», который прошел в конце сентября в Назрани. На бизнес-форуме продукцию представили предприятия по производству стройматериалов, обработке дерева, кожи, глины, а также работающие в сфере сельского хозяйства и туризма. Всего более 100 предпринимателей из разных регионов страны. На площадке перед зданием торгового комплекса, где проходил форум, была представлена современная сельхозтехника. В их числе и самоходные опрыскиватели Ингушского РСЦ: «Роса», «Рубин» и «Туман».

Филиал РСЦ  
по Республике Ингушетия



## Впервые в Минводах

С 14 по 16 сентября на Ставрополье в многофункциональном выставочном центре «МинводыЭКСПО» состоялась 1-я Международная агропромышленная выставка «МинводыАГРО».

Открыло программу мероприятий пленарное заседание «Агробизнес в Северо-Кавказском федеральном округе: точки роста, точки дохода» с участием министров сельского хозяйства регионов СКФО.

Более 150 экспонентов из разных регионов России и стран зарубежья представили в выставочном центре широкий ассортимент новинок всех отраслей агропромышленного комплекса, начиная с семян и удобрений до оборудования для хранения и переработки сельхозпродукции.

Посетителями выставки стали фермеры и владельцы аграрного бизнеса, руководители и специалисты агрохолдингов и КФХ из регионов Северного Кавказа. Делегация Россельхозцентра была представлена специалистами филиалов из 16 регионов.



Одним из ключевых мероприятий деловой программы стала конференция «Развитие отечественной селекции и семеноводства в условиях санкций: первоочередные задачи и успешный опыт», на которой с докладом на тему «Развитие семеноводства в Ставропольском крае» выступил руководитель регионального филиала Россельхозцентра Андрей Юрьевич Олейников. В нем он раскрыл вопросы, касающиеся потребности семян озимых и яровых культур, рассказал о производстве и участках размножения кукурузы, подсолнечника,

сои, свеклы, а также о производстве посадочного материала в крае.

Филиал ФГБУ «Россельхозцентр» по Ставропольскому краю представил на Международной агропромышленной выставке свой стенд, который посетили представители Министерства сельского хозяйства Ставрополья. Андрей Юрьевич Олейников рассказал о направлениях деятельности филиала и его возможностях в вопросах, касающихся аграрной отрасли.

Филиал РСЦ по Ставропольскому краю



## Встреча была продуктивной

начальник отдела услуг в области семеноводства Олеся Викторовна Андросова.

Открыл совещание руководитель филиала Владимир Митрофанович Мануйлов. В ходе работы были озвучены предварительные итоги работы по развитию программы «АгроЭксперт». Активно обсуждались вопросы концепции, оптимизации и активного внедрения работ цифровых программ в Учреждении, унификации выдаваемых форм документов, взаимосвязи существующих информационных систем, формирование цифровой аналитической отчетности.

В практическую часть встречи вошло посещение участниками отдела НИИ садоводства Сибири им. М.А. Лисавенко (ФГБНУ «ФАНЦА»), осуществляющего селекционную работу плодовых, ягодных и декоративных культур и хозяйство, которое занимается селекцией и производством семян овощных культур (ИП Гл. КФХ Угарова С.В.). В ходе посещения семеноводческих участков овощных культур были отмечены особенности геопривязки семенных участков овощных культур, выращиваемых в теплицах.

Филиал РСЦ по Алтайскому краю и Республике Алтай

На базе Алтайского филиала ФГБУ «Россельхозцентр» проходило рабочее совещание по перспективам дальнейшей цифровизации направления семеноводства

В работе приняли участие члены рабочей группы по цифровизации. Это представители филиалов Алтайского, Ставропольского и Красноярского краев, Республики Татарстан, Оренбургской, Кировской областей, а так же разработчик программы «АгроЭксперт» Пашонин А.Н. - всего 10 человек. Модератором совещания выступила

## Регион обеспечен семенами собственного производства



ФГБУ «Россельхозцентр» в 2022 году по поручению Минсельхоза России впервые осуществляет мониторинг семенных посевов с/х культур с их геопривязкой в программе «АгроЭксперт». Лидером рейтинга по количеству геоточек на карте (6294шт) и площадям семенных посевов является Алтайский край (895 тыс.га)

Алтайский край – житница не только Сибири, но и всей страны. Ежегодно специалисты регионального филиала при проведении сортовой оценки анализируют около 5000 снопов, площадь сортовой оценки в последние годы достигает 1 млн га. Поэтому предстоящий объем работы по мониторингу семенных посевов с их геопривязкой в программе «АгроЭксперт» был не малый.

Организация работы в данном направлении началась с Распоряжения руководителя филиала о назначении ответственных специалистов за проверку геоточек семенных посевов. В связи с большим объемом работ, в выполнении задания принимали участие все сотрудники отдела по семеноводству.

Работа по внесению информации о семенных посевах с геопривязкой велась во всех 60 районах Алтайского края и 3 районах Республики Алтай, занимающихся семеноводством.

Все отделы (территориальный, 18 межрайонных и 21 районный отдел) оснащены компьютерами и имеют доступ к программе «АгроЭксперт». Специалисты обеспечены для внесения координат семенных участков смартфонами, которые также используют для мониторинга посевов по

защите растений. В отделах филиала работу контролируют начальники отделов, а также назначены лица отвечающие за работу по внесению геоточек при взаимодействии с представителями хозяйств обслуживаемого района.

Региональным Министерством сельского хозяйства направлено в районы письмо об оказании содействия сотрудникам филиала ФГБУ «Россельхозцентр» по внесению информации о семенных посевах с геопривязкой и представлении необходимых данных. Единичные вопросы с хозяйствами края оперативно решались при поддержке регионального МСХ.

Самое большое количество геоточек внесено по лидирующей в крае культуре пшенице – 2,3 тысячи. Большое внимание уделено семенным посевам масличных культур. Внесено 186 точек с геопривязкой на семенных участках сортов и гибридов подсолнечника площадью более 20 тыс. гектаров. Семеноводство гибридных семян подсолнечника ведёт сертифицированное семеноводческое хозяйство ООО «НПО Алтай», которое является оригинатором и патентообладателем этих гибридов. Семенные посевы подсолнечника размещены в основном в Западной части Алтайского края, где сосредото-

чены основные производственные площади этой масличной культуры. Производство гибридных семян рапса в регионе не ведется.

Сои внесено 290 геоточек, площадь семенных участков с геопривязкой составляет около 25 тыс. гектаров. Большинство семенных посевов сои расположены в Восточной зоне края, наиболее благоприятной для возделывания этой культуры. В основном на посев сельхозпроизводители региона используют семена собственного производства.

При выполнении работ по геопривязке семенных посевов возникли сложности по внесению информации со стороны отделов в связи с тем, что в районах работают более 100 специалистов в возрасте свыше 50 лет, которым непросто было осваивать новые программы.

При внесении данных по овощным культурам посевные площади часто составляли менее 0,01 гектара, на одном поле размещали несколько сортов, культур, в таком случае геоточки накладывались друг на друга.

Возникали отдельные сложности по внесенным сразу после посева геоточкам. Во время приема заявок на сортовую оценку посевов, при уточнении данных, были выявлены изменения планов хозяйств по использованию сортов и полей. Значительные внесенные объемы специалисты вынуждены были удалять и вносить новые геоточки. Во время сортовой оценки внесение информации о семенных участках с геопривязкой осуществлялось преимущественно со смартфонов.

Ключевым моментом при работе по геопривязке семенных посевов является слаженная работа со специалистами агрономической службы сельхозтоваропроизводителей

Закрывая сельскохозяйственный сезон 2022 года, можно сказать, что в Алтайском крае потребность в семенах основных возделываемых в регионе зерновых, зернобобовых и крупяных культур обеспечена семенами собственного производства.

Филиал РСЦ по Алтайскому краю  
и Республике Алтай

## Филиалы ДФО встретились в Приморье



15 сентября 2022 года, делегация ФГБУ «Россельхозцентр», в составе директора учреждения А.М.Малько и руководства ряда филиалов Дальневосточного федерального округа, приняла участие в работе производственного семинара-совещания «День поля – 2022» в селе Загородное Уссурийского района Приморского края.

Под важное агромероприятие отвели поля Уссурийского агропромышленного колледжа. Официально праздник открыл губернатор Приморского края О.Н. Кожемяка. С приветственным словом к участникам обратился и директор ФГБУ «Россельхозцентр» А.М.Малько.

На мероприятии состоялась презентация перспективных сортов и гибридов с/х культур – сои, кукурузы от ФГБНУ «Федеральный научный центр Агробиотехнологий Дальнего Востока им. А.К. Чайки» и схем защиты растений ведущих отечественных

производителей в рамках демонстрационных опытов, а также продемонстрирована в полевых условиях с/х техника ведущих российских предприятий и дилерских центров Приморского края.

Делегация Россельхозцентра приняла участие в мероприятиях деловой программы Дальневосточного Дня поля – 22. На одном из круглых столов, где обсуждались вопросы сбора, утилизации тары из под пестицидов, опытом работы в этой сфере поделилась руководитель Приморского филиала Буханистая Галина

Федоровна. Она ответила на вопросы и дала консультации всем заинтересованным в данном вопросе.

Всего в семинар-совещании приняли участие более 400 участников. На площадке, организованной филиалом Россельхозцентра по Приморскому краю, специалисты подробно рассказывали гостям о деятельности филиала, демонстрировали работу прибора по листовой диагностике «Аквадонис».

Среди школьников и студентов, участвующих в мероприятии, разыграны призы, ребята получили грамоты и остались довольны соревнованиями, проходившими на мероприятии. Такая система работает в крае второй год и вызывает большой интерес среди молодежи. В этом году в некоторых школах края организованы агроклассы, где дети дополнительно изучают биологию, химию. Это крайне важно для развития отрасли.

В рамках мероприятия прошло совещание руководителей филиалов Россельхозцентра ДФО, где директором учреждения А.М.Малько подведены итоги работы Россельхозцентра на текущий момент, проведен анализ деятельности консультационных пунктов по продвижению семян сортов отечественной селекции и биологических средств защиты растений и др. Подробно обсудили тему выполнения госзаданий, вопросы завоза семян в северные районы, в том числе элитных.

Филиал РСЦ  
по Приморскому краю.



В соответствии с Государственным контрактом между филиалом ФГБУ «Россельхозцентр» по Московской области и отделом по орнитологическому обеспечению безопасности полетов АО «Международный аэропорт «Шереметьево» с мая по октябрь проводится комплексная работа по снижению количества и качества кормовой базы птиц для обеспечения орнитологической безопасности полетов на летном поле аэродрома. Специалистами филиала в течение сезона регулярно проводятся фитообследования

с целью выявления и установления численности насекомых, грызунов, червеобразных, почвообитающих вредителей и оценка состояния травянистых покровов летного поля, установление видового состава насекомых, обитающих на территории аэропорта, оценка влияния их на поведение птиц.

На основании данных оперативных и плановых фитосанитарных обследований разрабатывается комплекс мероприятий, направленных на снижение качества и количества кормовой базы для птиц.

## Россельхозцентр раскрывает возможности отечественных сортов



В текущем году филиал ФГБУ «Россельхозцентр» по Волгоградской области впервые провел серию выездных мероприятий «День поля-семинар». Главная их цель – практическая поддержка отечественных селекционных достижений путем их демонстрационных испытаний во всех почвенно-климатических зонах региона.

Подготовительные работы к «Дням поля» начались еще осенью 2021 года, когда филиалом были заложены демонстрационные посевы зерновых культур отечественной селекции в 4-х районах области. Испытываемые сорта озимой пшеницы были представлены отечественными селекционными центрами

ФГБНУ «ФНЦ агроэкологии РАН» (г.Волгоград) и ФГБНУ АНЦ «Донской» (г.Зерноград, Ростовская область). Весной 2022 года были заложены также делянки с сортами яровых культур.

На этих участках были проведены дни поля, в которых приняли участия научные учреждения, феде-

ральные аграрные службы, комитет сельского хозяйства Волгоградской области, производители и дистрибьюторы средств защиты растений, минерального питания и сельскохозяйственной техники.

Данные мероприятия получили большой отклик от аграриев региона.

В целом по итогам выездных семинаров, в 2022 году были проанализированы сорта озимой мягкой и твёрдой пшеницы, яровой мягкой и твёрдой пшеницы, ярового ячменя, сои, картофеля и гибридов кукурузы.

Филиал продолжает работу в этом направлении. Осенью 2022 года были заложены демонстрационные участки под урожай 2023 года сортов озимой мягкой и твёрдой пшеницы волгоградской, самарской, ростовской, и воронежской селекции в Жирновском, Михайловском и Светлоярском районах Волгоградской области. В 2023 году на демонстрационном участке в Михайловском районе планируется провести День поля-семинар областного масштаба с поддержкой комитета сельского хозяйства Волгоградской области.

Филиал РСЦ по Волгоградской области

Филиал ФГБУ «Россельхозцентр» по Пермскому краю подвел итоги по договорным работам на уничтожение борщевика Сосновского. В текущем году площадь обработок составила 36,7 га в хозяйствах 7 районов региона.

На основе опыта, накопленного филиалом в данном направлении с 2017 года, установлено, что наибольшая эффективность обработок борщевика Сосновского наблюдается, когда растения борщевика находятся не просто в фазе розетки с высотой листьев 30-40 см, но также накопили определённое количество среднесуточных температур выше +5°C. Наибольшая гибель растений наблюдалась в год с самой тёплой весной (2021 г.), когда растения борщевика накопили более 270° сумм эффективных температур.

При холодной весне (2017-18 гг.) угнетение растений было слабым или не прогрессирующим, местами с поздним выдвиганием цветоносов у 5-10% растений. В эти годы к началу обработок было накоплено менее 100° сумм эффективных температур.

В целом, высокая эффективность химических обработок растений борщевика наблюдалась при накоплении более 160°C сумм эффективных температур.



## ФИЛИАЛ РЕКОМЕНДУЕТ

В качестве рекомендации специалисты филиала предлагают сельхозпредприятиям дополнительную оценку накопления весенних сумм эффективных температур для определения сроков начала работ по ликвидации злостного засорителя.

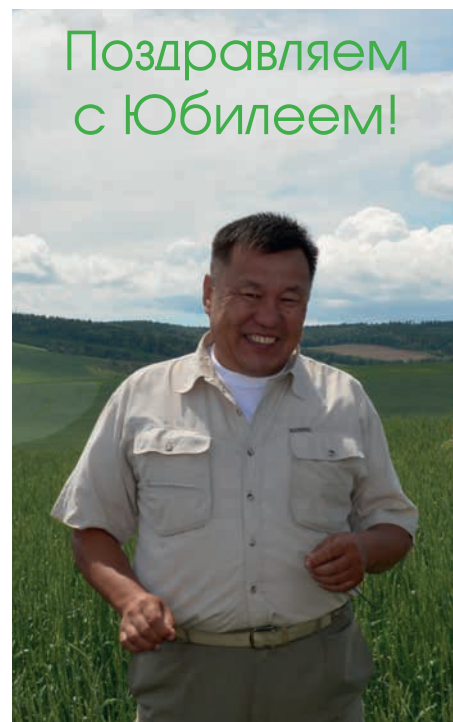
Филиал РСЦ по Пермскому краю

Коллектив филиала по Республике Бурятия поздравляет с 60-летием своего руководителя Мардвиева Намжила Бадмаевича.

После окончания в 1984 году Бурятского СХИ он начал трудовую деятельность в совхозе «Сосновский» Еравнинского района в должности главного агронома. Вся деятельность Намжила Бадмаевича связана с сельским хозяйством Республики Бурятия. В ноябре 2007г. по рекомендации Минсельхозпрода Республики назначен руководителем регионального филиала ФГБУ «Россельхозцентр».

В год своего юбилея Намжил Бадмаевич полон сил и энергии. Под его руководством филиал, кроме традиционных направлений деятельности, ведет производственную и научную работу по направлениям семеноводства и кормопроизводства. На базе филиала и ООО «Куйтунское» под руководством Намжила Бадмаевича создан центр первичного семеноводства зерновых культур, ведутся исследования по вопросам совершенствования технологии возделывания суданской травы и яровой тритикале. По результатам его исследований опубликовано 35 научных работ, среди них монография «Суданская трава в Забайкалье». В 2011 г. он защитил диссертацию кандидата с/х наук. Результаты его исследований нашли применение в практике кормопроизводства Бурятии и Забайкальского края. Его труд отмечен многочисленными федеральными и республиканскими наградами, в том числе званием «Почетный работник агропромышленного комплекса России».

Коллектив филиала желает ему крепкого здоровья и успехов в работе!



## Независимый арбитр определил победителей

В сентябре на Ставрополье на базе агротуристического парка «Пономарево» состоялось грандиозное событие среди бахчеводов – «Агробатл 2022».

На одной площадке в очередной раз встретились участники конкурса. В качестве независимого арбитра на состязание была приглашена лаборатория филиала ФГБУ «Россельхозцентр» по Ставропольскому краю, которая является аккредитованной в системе Росаккредитации на право проведения испытаний бахчевых и овощных культур. Специалисты Россельхозцентра приняли участие в определении органолептических показателей и сахаристости продукции, а также в определении массы арбузов и тыкв.

Участники соревновались в 4-х категориях: самый большой арбуз, самая большая тыква, самый сладкий арбуз, самая сладкая дыня. В текущем году в номинации «самая большая тыква» бесспорным лидером стало хозяйство «Пономарево» с весом 299 кг. Самым большим арбузом была признана ягода весом 70,55кг, выращенная бахчеводом Камилем Магомедовым из Астраханской области. По итогам судейства, самый сладкий арбуз был выращен



у бахчевода из Белгородской области Андрея Шляхова, а самая сладкая дыня в КФХ «Мокрушин» из Оренбургской области.

В завершении мероприятия состоялась торжественная церемония награждения победителей, в которой заслуженно приняли участие специалисты Ставропольского Россельхозцентра. Они вручили лучшим бахчеводам награды и пожелали успехов в работе.

Филиал РСЦ  
по Ставропольскому краю

### Вручили ключи от нового автомобиля

18 ноября в Балтачевском районе Республики Башкортостан труженников АПК поздравили с профессиональным праздником. На мероприятии руководитель филиала Россельхозцентра Айдар Хаматшин вручил ключи от автомобиля «Лада Гранта» районному отделу. «Специалистам приходится много ездить с консультациями по хозяйствам. В этом заключается наша работа. В дороге важно, чтобы «железный конь» не подводил. Для выполнения задач, поставленных перед Россельхозцентром нам надо быть мобильными, везде успевать. Наши агрономы не могут без транспорта своевременно и эффективно оказывать аграриям необходимые услуги», – отметил Айдар Маснавинович.

Филиал РСЦ по Республике Башкортостан



## Донские аграрии выбирают биозащиту полей

Урожай кукурузы, подсолнечника и других сельхозкультур не первый год спасает на донских полях энтомофаг габробракон — крошечное насекомое, уничтожающее вредителей урожая.

Данный вид перепончатокрылого паразитирует на гусеницах хлопковой совки, стеблевого кукурузного мотылька, яблонной плодовой гусеницы, мельничной огневки и прочих вредителей — всего в списке более 60 различных видов вредных насекомых, которые наносят ущерб сельскому хозяйству.

Филиал «Россельхозцентр» по Ростовской области является на территории региона единственным производителем габробракона. В лаборатории филиала выращивают особей мельничной огневки, конкретно гусениц, являющихся кормовой базой габробракона. Полученных гусениц заражают личинками габробракона и отправляют в поля различных хозяйств региона. Там энтомофаг после выпуска парализует гусениц чешуекрылых насекомых-вредителей и откладывает в них яйца, тем самым уничтожая их. Для Ростовской области габробракон является естественным видом насекомого-энтомофага.

Естественный враг вредителей дает возможность уничтожать их в период созревания урожая, когда основные виды опрыскивателей в поля

зайти уже не могут, и приходится прибегать к высокочувствительным видам обработки — авиации или высококлиренсным самоходным машинам. С применением габробракона одновременно повышается экологическая чистота урожая, так как вышеречисленная группа вредителей наносит большой ущерб сельскому хозяйству, борьбу с ними проводят с использованием мощных ядохимикатов.

«Габробракон используют на зерновых, зернобобовых, масличных культурах, на овощных, дикорастущих, садах, виноградниках», — говорит начальник отдела по защите растений филиала ФГБУ «Россельхозцентр» по Ростовской области Светлана Волощенко.

Преимущество природного помощника аграриев еще и в том, что он легко переносит теплые зимы. Поэтому южный климат ему подходит. К началу летнего сезона габробракон вновь полон сил, чтобы взяться за работу в поле.

«В текущем году было выпущено и реализовано сельхозтоваропроизводителем два миллиона габробрако-



на, мы расширили ореол его использования. Если в прошлом году было три района, то в этом году уже девять районов. Было заселено порядка 5 тысяч гектаров земли», — говорит руководитель филиала ФГБУ «Россельхозцентр» по Ростовской области Геннадий Урбан.

В следующем году специалисты Россельхозцентра обещают увеличить популяцию экоторца за урожай до 3 миллионов. И маленькие сельхозспасатели станут приносить большую пользу донским земледельцам.

Филиал РСЦ  
по Ростовской области

## Доказал свои преимущества на опыте

За последние четыре года, когда специалисты Оренбургского филиала стали производить и реализовывать «Гумат+7», интерес к этому органоминеральному удобрению значительно вырос среди оренбургских земледельцев.

«Гумат+7» — это улучшенная версия предыдущего поколения препарата, который назывался «Гумат80» и был довольно популярен. В обновленном препарате «Гумат+7» гуминовые кислоты содержатся в форме комплексных соединений с минералами, что дает синергетический эффект. Поэтому препарат является одновременно и регулятором роста, и как дополнительное (к основному) удобрение. Основная функция препарата — улучшить биохимию почвы. Поэтому в его составе нет фосфора, и очень малая доля азота.

Сотрудники Оренбургского филиала всё это время прилагали существенные усилия для популяризации



возможностей удобрения среди агрофирм и крестьянско-фермерских хозяйств региона. Проводили экскурсии по цехам предприятия, предлагали ради эксперимента частичную обработку полей для понимания, насколько эффективен препарат. Консультировали агрономов по месту, времени внесения удобрения в почву и его концентрации. Земледельцы постепенно убеждались в качестве нового для них препарата и активно его применяли.

В нынешнем году в западной и центральной зонах региона, где у фермерских хозяйств возник реальный интерес к удобрению, были проведены 3 опыта по применению гуматов. Опыты закладывались на общей площади 616 гектаров.

В Бузулукском районе, расположенном в западной климатической зоне Оренбургской области, был заложен опыт по вегетации озимой пшеницы. В ООО «Липовское» «Гумат+7» был применён в баковой смеси с гербицидами в дозировке 1,5 литра препарата на один гектар.

В результате эксперимента на озимой пшенице Скипетр (общая площадь 112 га) урожайность зерновых составила 48 ц/га, что на 1 ц/га оказалось выше по сравнению с контрольным вариантом. На озимой пшенице «Колос Оренбуржья» (площадь 104 га) средняя урожайность составила 40 ц/га, что на 2 ц/га превысило результаты контроля.

Кроме того, «Гумат+7» оказал влияние на улучшение качественных показателей зерна. После проведения анализа специалистами Россельхозцентра было установлено, что зерно озимой пшеницы «Колос Оренбуржья» в варианте с применением гумата соответствует 3-му классу. А в контрольном варианте соответствовало лишь 4-му классу.

В центральной климатической зоне Оренбургской области опыт с применением «Гумат+7» закладывался в ИП ГКФХ Перепелкин В.А. на яровой пшенице «Саратовская 42». Он проводился на площади 400 гектаров. Гумат применялся при протравливании семян в баковой смеси с химическим протравителем в дозировке 0,25 литра на тонну, а также по вегетации в баковой смеси с гербицидами в дозировке 1 литр на гектар. Урожайность в опытном варианте составила 12,0 ц/га, что на 0,5 ц/га оказалось выше по сравнению с контролем.

Кроме того, в результате применения гумата в хозяйстве был снижен эффект «гербицидной ямы». При опрыскивании некоторыми химическими препаратами бывают случаи, когда растение болеет, замедляет рост и срок вегетации увеличивается. А «Гумат+7» помог преодолеть последствия такого эффекта.

Проведённые специалистами Оренбургского филиала ФГБУ «Россельхозцентр» эксперименты показали преимущества применения такого органоминерального удобрения, как «Гумат+7». Так как главной его особенностью остаётся естественная, природная структура препарата и крайне малая концентрация в расчёте на один гектар обработки.

Специалисты филиала в ближайшем будущем прогнозируют рост спроса на препарат.

Филиал РСЦ  
по Оренбургской области

## Развитие картофелеводства обсудили в Нижегородской области



21 июля в Нижегородской области прошло областное совещание, на котором обсудили развитие картофелеводства в современных условиях. Инициатор и организатор совещания – Нижегородский филиал ФГБУ «Россельхозцентр».

Основными участниками совещания стали ведущие и начинающие производители семенного и товарного картофеля в регионе.

Мероприятие прошло с участием заместителя министра сельского хозяйства Нижегородской области

Григорьева О.В. Главным гостем семинара был представитель ФГБНУ «Федерального исследовательского центра картофеля им. А.Г. Лорха» доктор с/х наук, профессор, главный научный сотрудник центра Е.А. Симмаков Он доложил о состоянии от-

расли картофелеводства в РФ в целом и рассказал о перспективных сортах картофеля селекции центра.

Участники совещания, обсудили перспективы развития производства отечественных сортов картофеля и возможность импортозамещения семян этой культуры. Тема очень актуальна, так как на сегодняшний день импортные сорта картофеля доминируют в объеме высаживаемых семян, как в Нижегородской области, так и по РФ в целом.

Была обсуждена и тема господдержки для сельхозтоваропроизводителей, готовых заниматься производством семян картофеля (Л.В.Силантьева, региональный Минсельхозпрод). Своим опытом работы с оригинальными семенами (мини-клубнями), поставщиком которых является филиал Россельхозцентра, поделились аграрии-практики (А.Ф. Скворцов ООО «А/ф «Искра», А.Г. Крылов ИП ГКФХ). Была затронута тема минерального питания картофеля (И.С. Новожилов, ОАО «Буйский химический завод»), а также порядок субсидирования гидромелиоративных работ (В.М. Кутяев, ФГБУ «Управление Нижегородмелиоводхоз»).



Совещание прошло очень продуктивно, в форме живого диалога обсуждались как основные проблемы развития картофелеводства, так и пути их решения.

В практическую часть мероприятия вошло посещение тепличного комплекса Россельхозцентра, где налажено производство оздоровленного семенного картофеля. Участники мероприятия имели возможность ознакомиться с процессом выращивания миниклубней и техническим оснащением теплиц, а также задать

вопросы, касающиеся производства оригинальных семян, как специалистам филиала, так и представителю науки из ФГБНУ «ФИЦ картофеля им. А.Г. Лорха».

Напомним, что в Нижегородском филиале направление по производству картофеля в культуре *in vitro* работает с 2013 года. Ежегодно обновляется и увеличивается сортовой ассортимент картофеля и расширяются производственные площади. На сегодняшний день тепличный комплекс филиала включает – 5 те-

плиц по 500 м<sup>2</sup> и 3 теплицы по 30 м<sup>2</sup>. Объемы производства миниклубней выросли с 35 тыс. шт. (2015 г.) до 352,3 тыс. штук (2021г.). Пользуются спросом и микрорастения картофеля, объем реализации которых увеличился с 2,3 тыс. шт. (2016 г) до 88,1 тыс. шт. (2021 г). Филиал является оригинатором сортов картофеля: Винета, Ред Скарлет, Импала, Ласунак, Инноватор, Колетте (рег. номер 16618 в Госсортокомиссии РФ).

Филиал РСЦ по Нижегородской области

Филиал ФГБУ «Россельхозцентр» по Кабардино-Балкарской Республике является базовым центром по производству энтомофагов в регионе.

Более 13 лет на постоянной основе филиал поставляет биопродукцию во многие ведущие аграрные хозяйства республики. Восемнадцать крупнейших хозяйств и многие небольшие частные сельхозпредприятия для защиты с/х культур от многочисленных вредителей пользуются энтомофагами. Это такие ведущие хозяйства республики, производящие кукурузу, подсолнечник и овощные культуры как ООО «Гибрид СК», ООО «ВОСХОД», СХПК «Ленинцы», ООО «Псынадахэ», ИП «Прытков М.», ЗАО «ЩЭДЖЭМ», ООО «АГРО-КОМ».

Накоплен большой профессиональный опыт, которым наши специалисты готовы делиться с коллегами из соседних республик и областей Российской Федерации.

В августе текущего года для обмена опытом по производству энтомофагов и по вопросам дальнейшего сотрудничества в Нальчик приезжали специалисты из Белгородского филиала. В течение 3-х дней коллеги во главе с начальником производственного отдела Белгородского филиала Ищенко И.С. изучали технологические особенности производства энтомофагов.

Главный энтофитопатолог Кабардино-Балкарского филиала Кишева Т.Х. и ведущие специалисты Ахметова

## Планируем сотрудничество



Г.Н. и Ламердонова З.Р. предоставили своим коллегам всю необходимую информацию по технологическому циклу производства энтомофагов в своем филиале.

В дальнейшем планируется сотрудничество филиалов ФГБУ «Россельхозцентр» по Кабардино-Балкарской Республике и по Белгородской области в части производства яиц ситотроги.

Филиал РСЦ по КБР

## На основании фитосанитарного мониторинга



Руководитель филиала ФГБУ «Россельхозцентр» по Республике Дагестан Жанна Казанбиева выступила на правительственном совещании, посвященном вопросам эффективного использования сельхозземель. В своем сообщении она подтвердила факты неэффективного использования земель, выявляемые работниками филиала в ходе фитомониторинга. «В рамках проводимых ежегодных обследований земель на наличие вредителей и болезней растений наши агрономы на местах фиксируют случаи зарастания таких категорий земель сорной растительностью, с наличием различных, в том числе саранчовых и мышевидных, вредителей», – отметила Ж. Казанбиева. Она также подвела итоги фитосанитарного мониторинга, проведенного с начала 2022 года.

## Развитие семеноводства картофеля на Камчатке

В рамках десятилетия науки и технологий, объявленного Указом Президента РФ в апреле 2022 года, в Камчатском крае на базе ФГБОУ «КамГУ им. Витуса Беринга» прошел конгресс молодых ученых. Мероприятие проведено впервые. Заявитель – Правительство Камчатского края.

В сфере сельского хозяйства одной из важнейших тем обсуждения стала тема «Организация семеноводства и производства посадочного материала отечественных сортов картофеля в условиях Камчатского края». В работе проектной группы конгресса приняли участие ученые 14 регионов РФ, в том числе доктор с/х наук Е.В.Овэс – представитель ФГБНУ «Федеральный исследовательский центр имени А.Г. Лорха», а также представители Правительства и Минсельхоза Камчатского края. В качестве одного из экспертов проектной группы конгресса выступила Г.Н. Демидова – руководитель краевого филиала ФГБУ «Россельхозцентр»

Задача участников состояла в том, чтобы в процессе дискуссий



после ознакомления с природно-климатическими условиями края и работой агропромышленного комплекса региона, найти решение проблемы по созданию современной инновационной модели оригинального и элитного семеноводства в крае совместно с хозяйствующим объектом и развитию оригинального семеноводства картофеля сортов отечественной селекции, в том числе сортов селекции ФГБНУ «Камчатский НИИСХ».

Участники проектной группы конгресса посетили ФГБНУ «Камчат-

ский НИИСХ», побывали на полях, в теплицах по выращиванию семян оригинального картофеля. Решение вышеуказанных задач позволит увеличить объем производства семян всех категорий отечественной селекции. Предполагается ежегодное снижение на 20% объема высаживаемых семян зарубежных сортов.

Результаты работы, предложения и презентация были представлены Губернатору Камчатского края В.В. Солодову

Филиал РСЦ по Камчатскому краю

## 40 лет на страже защиты растений

Сасова Наталья Анатольевна, главный энтофитопатолог филиала ФГБУ «Россельхозцентр» по Краснодарскому краю в 2022 году отмечает 40 лет профессиональной деятельности в сфере защиты растений.

Примечательно, что еще до поступления в институт, Наталья Анатольевна два года работала лаборантом в Северо-Кавказском НИИ фитопатологии, что и повлияло на выбор профессии. С августа 1982 года Наталья Анатольевна начала свою профессиональную деятельность в службе защиты растений агрономом – фитопатологом. И вот уже четыре десятилетия не изменяет выбранной профессии. Профессиональные знания, прогнозы и рекомендации по защите растений от болезней, творче-

ский подход к работе на протяжении многих лет помогают земледельцам края улучшить фитосанитарную обстановку на посевах. К мнению Натальи Анатольевны в вопросах стратегии и тактики защиты от болезней растений прислушиваются не только практики, но и ученые.

Под её руководством разработаны системы защиты с/х культур, методики проведения мониторинга, внедрена в работу и совершенствуется методика по микологическому анализу почвы и многое другое.

За заслуги в агропромышленном производстве, активную общественную работу, многолетний плодотворный труд по защите с/х культур, она многократно награждена почетными грамотами и благодарностями, является почетным работником АПК России, ветераном труда. Наталья Анатольевна увлеченно передаёт



знания и профессиональные навыки, молодым специалистам филиала, вызывая интерес к фитопатологии и профессии – защитник растений.

Коллектив филиала ценит и уважает Наталью Анатольевну за истинную преданность и любовь к делу, богатейший опыт, творческие подходы к работе, личное обаяние! Коллеги желают ей крепкого здоровья, счастья, благополучия, энергии и оптимизма в работе на долгие годы!

## Скорая помощь для растений

Специалисты филиала ФГБУ «Россельхозцентр» по Красноярскому краю на протяжении четырёх лет помогают сельхозтоваропроизводителям края определять потребность растений в макро- и микроэлементах с использованием функциональной экспресс-лаборатории «Аквадонис».

Объем услуги за эти годы вырос в 2 раза. В 2022 году листовая диагностика была проведена в 27 хозяйствах семи районов края, обследовано 160 полей общей площади 35,04 тыс.га (в 2019 году было обследовано 90 полей на 18 тыс.га).

Обследованы посевы следующих культур: озимая рожь, озимая и яровая пшеница, ячмень, овёс, горох, рапс, кукуруза, соя, гречиха, лён, клевер, подсолнечник, люцерна. В текущем году основную долю исследованных образцов составили яровые зерновые колосовые – 56%, яровой рапс – 14% и кукуруза – 8%.

Данный метод пользуется всё большей популярностью, поскольку своевременная подкормка важна для

роста и развития всех с/х культур. Запас минеральных веществ в почве бывает недостаточным, и внесение необходимых удобрений помогает восполнить дефицит важных элементов питания для роста, развития, цветения и плодоношения растений. Благодаря элементам питания возрастает устойчивость растений к бактериальным и грибковым заболеваниям, повышаются адаптационные свойства растений к неблагоприятным факторам окружающей среды (засухе, повышению или понижению температур).

В результате наработанного опыта было установлено, какие именно элементы необходимы для развития растения в зависимости от фазы его роста. Яровые зерновые колосовые культуры испытывают основную нехватку минеральных удобрений на начальном этапе в фазу кущения. В это время зерновые культуры поглощают более 40% азота, а также фосфор, который способствует росту корневой системы, формированию крупного колоса, более раннему



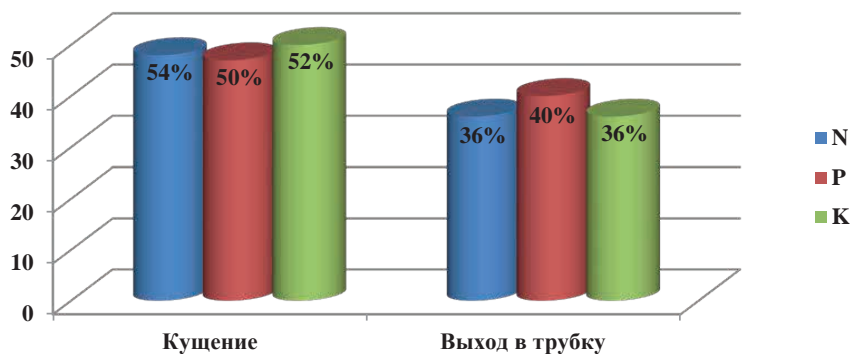
Гл. агроном филиала О.А. Курбангулова проводит листовую диагностику

созреванию растений. При его недостатке растения хуже усваивают азот и калий. Критическим периодом по фосфору и калию является начальный период роста, при их недостатке урожайность снижается на 20–30%. По мере развития культур необходимость в основных элементах питания постепенно снижается.

Данные исследования проводятся в рамках фитосанитарного мониторинга и позволяют комплексно оценить состояние посевов с/х культур. По результатам исследований сельхозтоваропроизводителям даны рекомендации по проведению некорневых подкормок.

В связи с поступлением большого количества заявок на определение потребности растений в элементах питания, филиал рассматривает возможность приобретения ещё одной экспресс-лаборатории.

Филиал РСЦ по Красноярскому краю



Потребность яровых зерновых колосовых культур в основных элементах питания в течение вегетации (Красноярский край, 2022г.)

## Участие в пилотном проекте

Филиал ФГБУ «Россельхозцентр» по Калужской области завершил пилотный проект: проведение работ по расчистке земель сельхозназначения от древесно-кустарниковой растительности, которая убрана полностью.

Высота деревьев на участке составляла 6-7 метров. Обработка (срезка и измельчение растительности) и перемешивание с почвой проведена на глубину 5 см. Для работы использован самоходный мульчер на гусеничном ходу. Работы выполнены в Боровском районе региона.

Проведенные мероприятия помогли ввести земли в оборот непосредственно после проведения работ по культуртехнической мелиорации.

Филиал РСЦ по Калужской области



## Жизнь – это общение!

Баланса между работой и жизнью достичь непросто, но у наших героев это получилось. Друзья, знакомьтесь – представляем вашему вниманию коллег, которые находят помимо работы время и силы на спорт и активную жизнь!

В сентябре сотрудники **Калужского филиала** приняли участие в велоквесте «Памяти Предков», посвященному освобождению Калужской области от фашистов в годы ВОВ. В рамках квеста информацию о точках маршрута участники получали, отвечая на вопросы об истории города в годы войны.

А вот ведущий агроном **Калининградского филиала** Анастасия Королева победила в Кубке России 2022 по панкратиону. Знаете ли вы, что это вид борьбы, сочетающий борцовскую и ударную техники ведения боя. Панкратион входил в программу еще первых олимпийских игр, в Древней Греции, а олимпийским чемпионом по этой борьбе был философ Сократ. Анастасия заняла 1е место в весовой категории до 58 кг.

Её коллега по филиалу – ведущий агроном Вероника Чарушникова одержала победу в командных соревнованиях в первенстве по стритболу (уличный баскетбол), а также в чемпионате области по баскетболу среди женских команд.

Команда **Астраханского филиала**, в рамках праздника, посвящённому Дню работника сельского хозяйства, в числе команд со всей области, соревновалась в прыжках в длину, дартсе, перетягивании каната, стрельбе, эстафете. Помимо спортивных мероприятий свои навыки и умения показали астраханские пахары, стригали и операторы машинного доения коров. По словам участников – «здесь по-настоящему чувствуется поддержка родного коллектива и куется ощущение семьи».

Коллеги из **Ростовской области** принимают активное участие в развитии детского футбола в Ростове-на-Дону: одной из детских команд города помогают с организацией соревнований и спортивным инвентарем. А летние игры в честь Дня российского флага, в футбольном первенстве которых приняли участие и сами сотрудники филиала и их дети, – стали одними из самых зрелищных и ярких по своему накалу. Соревнования по футболу прошли по инициативе олимпийского чемпиона, российского тхэквондиста Алексея Денисенко. Команды с участием представителей филиала заняли призовые места в двух возрастных группах, а больше всех голов (шесть) забил сотрудник филиала Россельхозцентра Михаил Петченко.

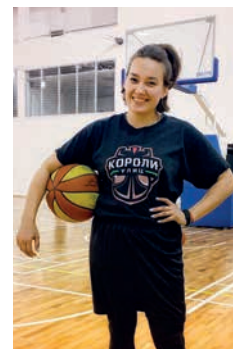
Увлечения сотрудников Россельхозцентра разнообразны и подчас небезопасны. Заместитель руководителя **Нижегородского филиала** Александр Полеткин «прожил» «Путь Чапая» – так называется мотогонка, проходившая в Чебоксарах.

Эндуро (Enduro), именно так называется эта разновидность мотоспорта, который проводится на протяженных трассах по пересеченной местности и бездорожью. Трек (путь) участников включает препятствия, коварные овраги, экстремальные подъемы, отлогие спуски, пески, которые нужно пройти за время (5-6-8 часов) – кто быстрее, тот и победил. Заезды совершаются на особенных мотоциклах, а экипировка пилотов включает элементы защиты, сберегающие от травм.

Из 130 участников его заезда Александр занял 55 место – и для новичка это весьма достойный результат!

Уважаемые коллеги, редакция Вестника ждет и дальше Ваших рассказов о замечательных людях, которые работают рядом с Вами, о их необычных увлечениях и победах. Делитесь своими эмоциями от ярких событий в которых участвуете.

Редакция Вестника РСЦ



## «Вкусная пятница» с Россельхозцентром

Филиал ФГБУ «Россельхозцентр» по Республике Ингушетия активно представлен в жизни республики, и речь идет не только о работе на полях и в лабораториях учреждения. Как говорится, не хлебом единым.

Специалисты филиала периодически принимают участие в различных форумах и выставках, в массовых мероприятиях районного и республиканского значения. Не первый год плодотворно сотрудничает учреждение с Национальной телерадиокомпанией «Ингушетия». И как результат взаимодействия – десятки вышедших в эфир видеороликов, в которых специалисты Россельхозцентра делятся с телезрителями полезными советами по растениеводству. Отдельно стоит отметить профориентационную работу, проводимую агрономами Россельхозцентра в общеобразовательных школах региона.

А с недавнего времени список активностей пополнился участием Ингушского филиала во всероссийской акции «Вкусная пятница». Это иници-



циатива Россельхозбанка, направленная на поддержку отечественных аграриев. Трижды Россельхозцентр на своей территории обеспечил торговую площадку для местных фермеров, где они представили свою продукцию широкой аудитории. По словам руководителя филиала Керима Белхароева, участие Россельхозцентра в этой инициативе не заканчивается, и в ближайшее время «Вкусная пятница» снова развернется на территории учреждения.

Проводить подобные акции очень важно, считают в региональном Россельхозцентре. Поддерживая российских фермеров, учреждение помогает развитию АПК, не говоря о том, что это поможет филиалу в дальнейшем наладить более тесные плодотворные отношения с самими хозяйствами. Вместе с тем РСЦ участвует в формировании традиции потребления качественной и здоровой продукции.

Филиал РСЦ по Республике Ингушетия

Есть в мире ценности, значение которых непреходящее. Такие как воздух, земля, вода, солнце. В этот же ряд можно поставить и хлеб. Без него не обходится ни скромный завтрак, ни праздничный стол. Быть с хлебом – это постоянно чувствовать в себе теплоту жизни. И в сознании человеческом хлеб представляется не только караваем на столе, но и мерилом нравственных ценностей, символом того, что приносит человеку самоотверженный, непрестанный труд. И если мы, взрослые, научим наших детей уважать хлеб, постараемся развить в них чувство благодарности и уважения к людям сельскохозяйственного труда, то они вырастут людьми со здоровой душой и благодарным сердцем.



Именно об этом не забывают специалисты Асиновского районного отдела Томского филиала. Ведущий агроном отдела Елена Прусс решила познакомить мальчишек и девчонок с работой комбайнеров, которые заняты уборкой урожая. Для посеще-

ния выбрали поля ООО «Сибирские органические продукты», которые расположены неподалеку от города. Пока школьный автобус вез ребят, им рассказали о приключениях зернышка, которое попало в поле и проросло. Добравшись до места, ребятня выс-

пала в поле. Дети с радостью ныряли в пшеницу, разглядывали колосья и пробовали на вкус зерна. А когда на горизонте показались огромные современные комбайны, убирающие посеы, восторгу не было предела! Ребятя подпрыгивала, махала руками, а большие махины давали приветственные гудки в ответ. Комбайнеры остановили свои машины и позволили рассмотреть их вблизи. Рассказали, как работают механизмы, как они, срезая стебли, молотят колосья, отсеивают шелуху и оставляют чистое зерно. Тут же подошли «КамАЗы», их доверху наполняли зерном и отправляли на базу.

Сопровождавший маленьких экскурсантов заместитель директора ООО «СОП» Павел Черногузов рассказал о процессе получения урожая, начиная с работ по весенней вспашке до засыпки готовой продукции в амбары. Говорили и о том, что зерно на мельнице перетирают в муку, а уж из нее пекут хлеб.

Экскурсия оказалась очень познавательной. Школьники на отлично усвоили этот занятный урок, а некоторые мальчишки теперь мечтают стать комбайнерами. Не с таких ли мероприятий нам надо начинать прививать уважение к сельскому труду и любовь к земле?

Не стандартный подход к детским сердцам нашли и специалисты Вохомского межрайонного отдела

Костромского Россельхозцентра. Традиционно они встречаются с воспитанниками детских садов. За два «Дня открытых дверей» коллектив отдела посетили три группы детского сада № 2.

Ведущий агроном Любовь Алексеевна Чигасова встречала детей стихами собственного сочинения:

В «Россельхозцентре» очень рады,  
Что посетили нас ребята.  
Заходите, заходите!  
Как живем мы, посмотрите.  
Чтобы агрономом стать,  
Нужно очень много знать...  
У меня такой вопрос:  
Знаете ль вы рожь, овес?  
Но ответ у всех один –  
«Горох знаем и едим...»



Ребятам рассказали про нашу организацию, чем мы занимаемся, какие культуры выращиваются в родном районе, какие проводим анализы. Многие попробовали просеять зерно через сито, самостоятельно раскладывали семена в чашки Петри на фильтровальную бумагу. Ребята увидели проростки семян овса, пшеницы, озимой ржи, вики и гороха (всё было посажено заранее).

В игровой форме рассказали ребятам, какой путь проходит зерно, прежде чем на столе появится булка хлеба.

Золотые есть слова –  
Хлеб – всему голова.  
Почему так говорят?  
Объясню я для ребят!  
Хлеб – тяжелый труд людей,  
И бросать его не смей.  
На полях пшеница зреет  
Хлебороб ее лелеет,  
Срок придет, ее пожнет  
Зерно на мельницу свезет.  
Мельник там муки намелет,  
По мешкам ее разделит,  
И в пекарню отвезет –  
Пекарь хлеб нам испечет.  
Труд, ребята, уважайте  
Никогда хлеб не бросайте!

Когда ребята уходили, хором говорили «спасибо» и обещали прийти еще и привести родителей на экскурсию в Россельхозцентр.

Филиалы РСЦ по Томской и Костромской областям

## Обсудили стратегию ДПО

1 ноября 2022г. в Астраханском государственном университете имени В.Н.Татищева состоялось открытие Стратегической сессии для преподавателей и сотрудников вуза, работающих по программам ДПО, а также профильных организаций и заинтересованных структур.

Основная задача мероприятия – разработать успешные механизмы формирования в университетах востребованных программ дополнительного профессионального образования для подготовки и переподготовки кадров в интересах предприятий реального сектора российской экономики.

От филиала ФГБУ «Россельхозцентр» по Астраханской области в мероприятии приняли участие руководитель В.А.Шляхов и заместитель руководителя А.Е.Талышкина. В открытом разговоре «Дополнительное профессиональное образование: кооперация с промышленностью и реальным сектором экономики» они подели-



лись своим видением об актуальных направлениях подготовки кадров в сельском хозяйстве и о взаимодействии организации с АГУ по программам дополнительного образования и повышения квалификации работников.

Филиал РСЦ по Астраханской области

## Эстафета добра

В текущем году Новгородский филиал Россельхозцентра организовал три акции #Дари добро!

В сельских поселениях Мошенского и Боровичского районов были организованы встречи с ветеранами труда, детьми ветеранов и пенсионерами. Акция была направлена на благотворительность и внимание к пожилым людям. Специалисты Россельхозцентра безвозмездно передали им посадочный материал земляники садовой и миниклубни картофеля, произведенные в собственных теплицах, а также дали рекомендации о технологии возделывания и правильном уходе за культурами. Познакомили участников мероприятия с новыми сортами картофеля и земляники садовой, районированными в родном регионе, рассказали о деятельности филиала и оказываемых услугах для населения. Встречи прошли плодотворно и оставили хорошее настроение.

А в Батецком районе специалистами филиала совместно с учащимися 11 агрокласса Батецкой средней школы был заложен экспериментальный ягодник земляники садовой.

Эстафета акции #Дари добро, зародившаяся в Новгородском филиале, была передана Курганским коллегам. Так уж заведено, что специалистов всех филиалов Россельхозцентра связывают не только профессиональные, но и дружеские связи. И курганцы поддержали добрый посыл. В октябре специалисты филиала приобрели и передали необходимую бытовую технику Введенскому филиалу «Центр помощи детям, оставшимся без попечения



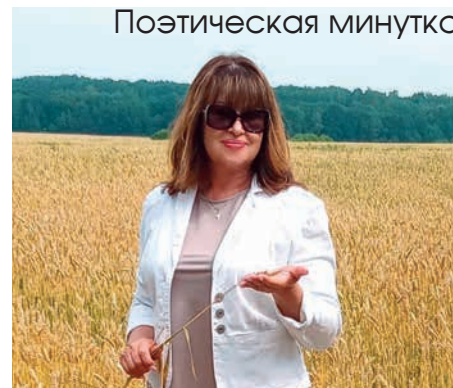
родителей». При общении с руководством центра, выяснилось, что в центре имеется приусадебный участок, где ребята сами выращивают зеленые культуры, картофель, свеклу, морковь. У них есть своя теплица, где они выращивают томаты и огурцы. Директор центра сказала, что им не хватает квалифицированной помощи и предложила специалистам Россельхозцентра координировать работу по выращиванию овощей, вести консультационную работу по подбору семян овощных культур, по обучению детей правильной технологии их возделывания. Посетив центр, стало понятно, что это первый, но не последний приезд наших специалистов.



А эстафета добра передана курганцами своим коллегам из другого филиала. Какого? Узнаете в следующем номере Вестника. Добра в нашей жизни должно быть больше, ведь рядом всегда есть те, кому нужны наше участие и помощь. Как мудро заметил великий мыслитель Иммануил Кант «самое маленькое доброе дело лучше, чем самое большое намеренье».

Редакция Вестника РСЦ

## Поэтическая минутка



### Благодарю

Благодарю за новый день,  
За дымку утреннего света,  
За нежно-белую сирень,  
За аромат цветов весенних.

Благодарю за тёплый дождь,  
За ноты музыки, за звуки,  
За россыпь миллиона звёзд,  
Любовь и сладостные муки...

Благодарю за листопад,  
За осень грустно-золотую,  
За яркий, пламенный закат,  
Волну лазурную морскую.

Благодарю за первый снег,  
За иней синий на берёзах,  
За хоровод снежинок бег,  
За жгуче-крепкие морозы.

Благодарю за сказку сна,  
За пробужденья утром ранним,  
За то, что, жизнь, люблю тебя  
Во всех твоих особых гранях.

### В мое окно стучался дождь

В моё окно стучался дождь,  
Играл рапсодию в миноре  
И словно верный, чуткий друг  
Грустил на пару он со мною...

Как настоящий музыкант,  
Играл он фугу и токката,  
Переходил на плавный вальс,  
И тут же слышалось стаккато!

Но этот дождик летним был,  
Не мог грустить он долго,  
Адажио на осень отложил  
И зазвучал в мажоре громко!

А вместе с ним и грусть ушла,  
Запели птицы звонко!  
Чайковский слышен, Шуберт,  
Бах...

Вот что наделал дождик!

Наталья Юрьева,  
зам. руководителя филиала РСЦ  
по Тульской области



Республика Калмыкия

«Сельское хозяйство — не просто отрасль экономики, это основа благосостояния людей. Как показывает практика, от эффективности работы Россельхозцентра в значительной степени зависят объемы и качество получаемого урожая, наша продовольственная безопасность.

Продолжая и развивая лучшие традиции, наш коллектив всегда стремится к развитию прогрессивных идей и внедрению новейших технологий, расширению спектра и повышению качества услуг в области растениеводства для АПК страны. Высокий профессионализм работников учреждения, их самоотдача и преданность избранному делу заслуживают уважения и признания.

Уверен, что знания и опыт наших специалистов помогут успешно решить все поставленные перед Россельхозцентром задачи, достойно преодолеть все трудности.»

А.М.Малько,  
директор ФГБУ «Россельхозцентр»



Новосибирская область



Республика Хакасия



Красноярский край



Нижегородская область



Воронежская область



Кабардино-Балкарская Республика

**Издатель:** Филиал ФГБУ «Россельхозцентр» по Нижегородской области  
**Руководитель проекта:** руководитель филиала ФГБУ «Россельхозцентр» по Нижегородской области Родин Н.М.  
 (заслуженный работник сельского хозяйства Российской Федерации).

**В подготовке выпуска принимали участие:**

Гугушкина Г.С., Ерастова Н.В., Давыдов Д.А.  
 e-mail (редактор): rscnn@mail.ru  
 тел. (831) 430-68-61

Редакция не всегда разделяет мнение авторов публикаций

Печать офсетная.  
 Бумага офсетная.  
 Заказ №  
 Тираж 999 экз  
 Отпечатано в типографии  
 ООО «Юнион Принт»  
 603028, Н.Новгород,  
 Окский съезд, 2  
 (831) 416-01-68  
 e-mail: oksana@upnn.ru  
 www.upnn.ru